
2019 선학유피대학원대학교
자체평가 결과 보고서

2019. 12. 27



선학UP대학원대학교
SunHak Universal Peace Graduate University

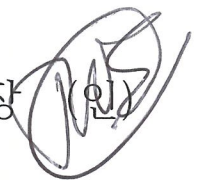
2019학년도

선학유피대학원대학교 자체평가 보고서

본 보고서는 자체평가결과에 따라 정확하게 작성되었으며, 보고서에는 사실과 다른 내용이나 고의적인 오류가 포함되지 아니하였음을 확인합니다.

확인자

선학유피대학원대학교 총장 (인)



머리말

어느덧 개교 18주년을 맞은 선학유피대학원대학교는 고 문선명 선생의 생애와 말씀을 중시하고 애천(愛天)·애인(愛人)·애국(愛國)의 건학이념으로 하여 효정의 빛으로 온누리에 희망을 전하는 천일국 미래 지도자 양성을 목표로 2003년에 설립되었습니다.

본교는 급격한 변화와 혼란한 시대를 살아가는 현대인에게 하나님의 창조이상 전달하고, 하나님이 계획하셨던 창조이상 세계를 실현하는데 기여하는 핵심 인재를 양성하는 전문교육연구기관 되기 위하여 현장성 있는 교육과 연구의 질적 향상을 도모하는 한편, 영성과 경건함의 깊이를 더해가는 노력을 해오고 있습니다. 특히 글로벌교육프로그램을 중심으로 교회 내 지도자 양성과정을 운영하며, 다수의 기부금을 지원받고 있으며, 해당 프로그램을 이수 하는 학생에게는 전액 장학금 지급, 육성하면서 교육기관으로서의 가치와 위상을 높여나가고 있습니다.

금번에 실시한 고등교육법에 따른 평가는 이러한 우리 대학의 사명과 방향을 점검하고, 우리 대학의 현재의 상황을 점검함으로써, 향후 학교가 건학이념 및 비전의 달성을 위하여 필요로 하는 점들을 확인하는 계기가 되었습니다.

금번 평가는 지난 평가와 비교를 통하여 학교의 현재 상황을 누적적으로 관리하기 위하여 2017년 실시했던 발전계획 및 특성화계획, 교수, 학생, 직원, 수업, 특성화 교육, 교육여건, 재정 등 8가지의 평가 영역을 중심으로 시행되었습니다.

이 평가를 통해 본교가 지닌 유무형적 역량 및 현실 상황 확인하여, 유지 발전이 필요한 영역과 개선이 필요한 영역을 확인하고자 하였습니다. 평가 항목에 따른 정량적, 정성적 방법을 통하여 평가를 시행하였으며, 각 평가항목별로 평가등급의 기준을 설정하여 평가항목별로 세밀히 점검하고 시도하였습니다.

금번 자체평가결과와는 향후 계획하도 있는 본교의 중장기적 발전계획 및 특성화계획을 현실성 있는 계획과 실현 가능한 계획을 수립하는데 활용하며, 학교 교육, 연구, 행정 등의 시스템을 개선하는데 활용될 것입니다.

이와 같이 2019년 대학자체평가를 위해 물심양면으로 수고해주신 평가위원들과 실무위원들에게 깊은 감사의 마음을 전하고 싶습니다. 실무책임을 맡았던 도현섭 부총장, 김재현 부총장, 황진수 교수, 김인수 교수, 유인창 교수, 박수홍 단장 그리고 보고서 작성을 위한 제반 업무로 수고해 주신 양고준 팀장을 비롯하여 오미성 팀장, 이향주 훈육관, 최순용 팀장, 최예연 선생, 오효준 선생, 김정미 선생에게 깊은 감사를 드립니다.

앞으로도 선학유피대학원대학교는 천일국 지도자 양성을 위한 세계 최고 교육연구 기관이 되고자 다짐합니다.

2019년 12월 27일

선학유피대학원대학교 총장 Thomas Selover

목 차

I. 선학유피대학원대학교 발전 계획	1
1. 선학유피대학원대학교 비전과 목표	2
2. 선학유피대학원대학교 현황	4
II. 자체평가 추진 체계	7
1. 자체평가 개요	8
2. 자체평가 조직 구성	9
3. 자체평가 추진계획 및 일정	10
III. 자체평가 기준 및 지표	12
1. 자체평가 영역의 구성	13
2. 자체평가 방법	15
3. 자체평가 결과	16
IV. 자체평가 결과 종합	47
1. 자체평가 결과 종합	48
2. 자체평가 결과 비교	50
3. 자체평가 시사점	52



선학UP대학원대학교
SunHak Universal Peace Graduate University

I. 선학유피대학원대학교 발전 계획

1. 선학유피대학원대학교 건학이념과 비전
2. 선학유피대학원대학교 현황

I. 선학유피대학원대학교 발전 계획

1. 선학유피대학원대학교 건학이념과 비전

가. 선학유피대학원대학교 건학이념 : 애천, 애인, 애국

본교의 건학 이념은 애천, 애인, 애국으로서, 하나님을 사랑하고, 하나님의 자녀로 창조된 인류가 서로 형제자매와 같이 사랑하며, 인간과 만물이 하나로 어우러진 나라를 사랑함으로써 하나님의 창조이상세계를 실현하고자 한다.

<p>애천(愛天)은 하나님을 사랑하는 것으로부터 근원적 진리를 탐구하고, 인격의 원형인 하나님을 올바르게 알고 하나님의 성품을 닮고 하나님의 뜻에 따라 살아가는 것을 의미함. 하나님은 인류가 추구하는 근원적 존재이며 진리의 원천으로서 교육과 연구를 위한 기준이 됨</p> <p>애인(愛人)은 사람이 서로 올바른 관계를 이루고 ‘위하여 사는 것’을 의미함. 애인 이념으로 진정한 인간애·형제애를 발휘하여 하나님 아래 한가족으로서 인류의 참된 평화 실현을 위해 참사랑을 베풀 줄 아는 글로벌 인재를 양성함</p> <p>애국(愛國)은 인류가 복되게 살 수 있는 이상적인 평화의 세계 구현에 기여하는 것을 의미함. 애국 이념으로 여러 학문분야에서 창의력을 발휘하여 사회와 국가, 더 나아가 세계에 봉사하는 전문인을 양성함</p>
--

나. 선학유피대학원대학교의 교육목적 및 비전

- 1) 교육목적 : 건학이념을 바탕으로, 학술적 이론과 학문의 방법을 연구·교수하며 교회 및 공동체, 한국 및 세계에 봉사하는 지도자를 양성함을 목적으로 한다.
- 2) 비전 : 천일국 지도자 양성을 위한 세계 최고 교육연구 기관
- 3) 인재상 : 효정의 빛으로 온누리에 희망을 전하는 천일국 미래 지도자

평화 거버넌스 지도자	참부모 영성 지도자	글로벌 경영 지도자
-초종교적 가치 추구 및 실현 -평화학의 학문적 소양을 갖추고 평화세계 구축을 위한 거버넌스 전문성 함양	-인류를 참부모로서의 삶으로 인도하는 참부모 영성 함양 -참부모님 말씀에 기반을 둔 참부모 신학 정초	-평화세계 실현을 위한 글로벌 경영 마인드와 리더십 겸비 -이타적 ‘공생’주의에 입각한 새로운 경영 모델 제시

4) 3대 핵심역량

핵심 인재상	3대 핵심 역량군	세부 사항
효정의 빛으로 온누리에 희망을 전하는 천일국 미래 지도자	공의 (Mutual Righteousness)	-윤리의식 역량 -준법 역량 -공감역량
	공생 (Mutual Existence)	-공동소유 역량 -적정소유 역량
	공영 (Mutual Prosperity)	-의사소통 역량 -팀워크 역량 -의견조율 역량

다. 선학유피대학원대학교의 특성화 계획

본교의 핵심 역량이 발휘되는 부문은 연구와 교육이며, 이 두 가지는 항상 현장과의 밀접한 연계성을 유지해야 한다. 따라서 연구, 교육, 현장은 그대로 본교의 특성화 분야를 설정하는 데 있어서 상위 범주를 형성하고, 1) 지도자 HRD 연구, 2) 신규 지도자 육성, 3) 현 지도자 재교육이라는 구체적인 목표를 도출한다. 이 세 범주가 지향하는 하나의 목표는 오늘날 세계평화통일가정연합이 본교에 요구하는 공식적인 천일국 지도자 인재개발을 위한 연구 및 교육체제 확립이며, 이를 통해 천일국 지도자 인적자원개발의 중심 역할을 담당하는 것이다.

지도자 HRD 연구	신규 지도자 육성	현 지도자 재교육
-참부모신학, 평화NGO학, 천일국경영학 중심 인재 개발을 위한 교육 체계 구축 -지도자 교육 -> 현장 경험 -> 지도자 재교육의 발전적 순환 시스템 구축	-우수 예비 지도자 확보 -특화된 전문 인력 육성, 현장성 높은 지식/기술 교육	-교육대상 세분화를 통한 맞춤형 프로그램 운영 -평생교육원 형태의 재교육 시스템 구축

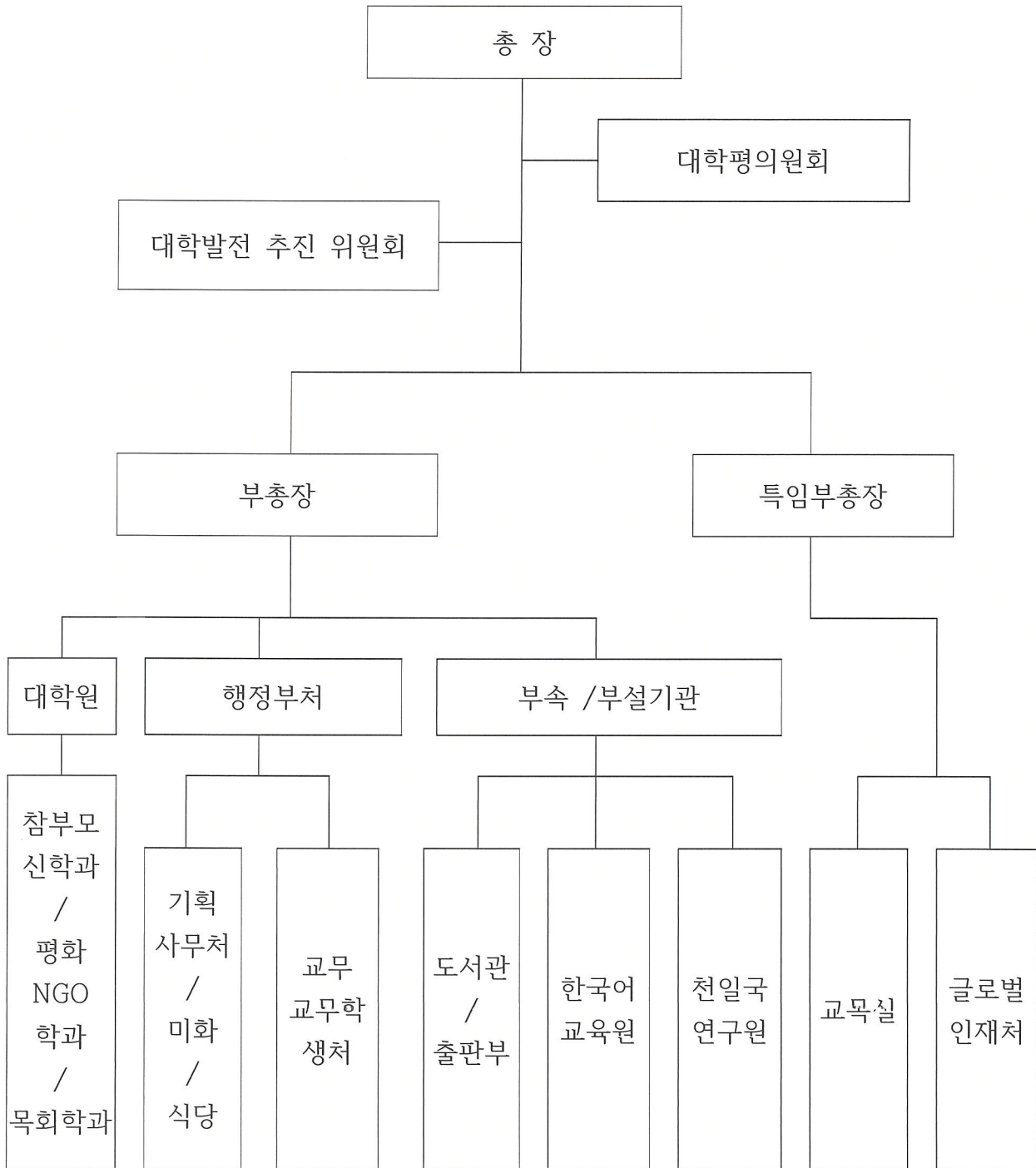
2. 선학유피대학원대학교 현황

가. 선학유피대학원대학교 연혁

본 선학유피대학원대학교는 건학이념인 애천.애인.애국의 정신에 입각하여 영성을 중심으로 진리말씀을 연구.교육하며, 종교에 대한 전문적 자질과 종교인으로서 건전한 인격을 함양함으로써 우수한 영성지도자, 종교지도자 양성을 목적으로 2003년 12월 22일 교육부의 인가를 얻어 설립하였다.

1970 ~ 72	참아버님께서 청평에 세계적인 대학을 건립하겠다고 말씀하심(1970. 8. 11)
1998	참아버님께서 신학대학원 건립을 대모님에게 수차례 강조하심
1999	신학대학원을 건립할 것을 대모님이 참부모님께 보고함
2000. 5. 31	교육부에 학교법인 청심학원 설립허가서 제출
2000. 7. 26	학교법인 청심학원 교육부 인가(정원 600명, 개교 2003년 3월)
2000. 8	참부모님께서 김진춘 선문대 신학대학장을 설립 추진 책임자로 임명
2001. 11. 9	“대학설립계획 변경의뢰” 공문 교육인적자원부 제출
2001. 11. 22	설립계획변경 교육부 승인(2004. 3 개교, 120명 재학, 교수 10명)
2002. 12. 18	학교법인 정관변경 인가
2002. 12. 21	청심신학대학원대학교 상량식
2003. 6. 30	대학설립인가 서류 제출
2003. 8. 19	청심신학대학원대학교 건축물 준공
2003. 8. 21	대학설립인가실사 서류 제출(실사 점검표, 예비 제출표)
2003. 8. 29	대학설립인가 실사단 실사
2003. 10. 22	대학설립인가
2004. 1. 28	봉헌식
2004. 3. 1	김진춘 박사 청심신학대학원대학교 초대 총장 취임
2004. 3. 1	제1회 신입생 오리엔테이션 및 개강 Workshop
2004. 3. 2	제1회 입학식(신입생 30명)
2005. 10. 25	박사학위과정 개설(신학 3년/목회학 2년)
2004~2014	제1회~제11회 석사과정 총227명, 박사과정 총65명 입학
2006~2014	제1회~제9회 석사학위 총93명, 신박1명, 목박8명 배출
2008. 9	참부모언어교육원 개원
2011. 5	청심신학대학원대학교 부설평생교육원 개설
2013. 3. 4	천주평화사관생 석사과정 19명 입학(참부모언어교육원 24명 입학)
2014. 10. 22	천일국연구원 개원
2014. 11. 13	제2대 학교법인 청심학원 이기성 이사장 취임
2014. 11. 22	제2대 청심신학대학원대학교 조광명 총장 취임
2016. 09. 01	선학유피대학원대학교로 학교명 변경
2017. 09. 01	제3대 선학유피대학원대학교 토마스 셀로버 총장 취임

나. 선학유피대학원대학교 조직도



다. 선학유피대학원대학교 교직원 현황(2019. 12. 01 현재)

1) 보직자

구분	총장	부총장	부처장	도서관장	학과장	한국어 교육원장	천일국 연구원장
인원	1	2	2(겸직1)	1	3	1(겸직1)	1(겸직1)

2) 교원

구분	전임교원				비전임교원				계
	교수	부교수	조교수	소계	겸임 교수	명예 교수	초빙 교수	소계	
인원	0	2	3	5	8	1	1	10	15

3) 직원

구분	일반직	기술직	계약직	계
인원	10	2	7	19

라. 선학유피대학원대학교 학생 현황(2019. 12. 01 현재)

구분	정원	남학생	여학생	계
석사과정	60	20	16	36
박사과정	20	10	5	15
한국어교육원	-	8	25	33
계				

마. 선학유피대학원대학교 시설 현황(2019. 12. 01 현재)

구분	교육시설	지원시설	부속시설	기타시설
면적	6,801m ²	2667m ²	4235m ²	3,297m ²
비고	교수연구실 강의실 도서관 채플실 국제회의실	한국어교육원 식당 다목적실	교직원 숙소 학생 기숙사	운동장 야외광장 연못 기타 구내 교지



선학UP대학원대학교
SunHak Universal Peace Graduate University

Ⅱ. 자체평가 추진 계획

1. 자체평가 개요
2. 자체평가 조직구성
3. 자체평가 추진 일정

II. 자체평가 추진

1. 자체평가 개요

가. 자체평가 근거

1) 고등교육법 제 11조의 2(평가 등)

제11조의2(평가 등) ① 학교는 교육부령으로 정하는 바에 따라 해당 기관의 교육과 연구, 조직과 운영, 시설과 설비 등에 관한 사항을 스스로 점검하고 평가하여 그 결과를 공시하여야 한다. <개정 2013.3.23.>

2) 고등교육기관의 자체평가에 관한 규칙 제3조(자체평가의 실시)

제3조(자체평가의 실시) ① 학교의 장은 해당 학교의 교육 여건 개선 및 교육·연구 등의 질적 향상을 위하여 학칙으로 정하는 바에 따라 「교육관련기관의 정보공개에 관한 특례법」 제6조제1항에 따른 공시 정보와 학교의 장이 해당 기관의 교육·연구 등을 평가하기 위하여 필요하다고 인정하는 사항에 대하여 자체평가를 실시하여야 한다.

3) 선학유피대학원대학교 학칙 제61~63조(자체평가)

제61조(자체평가위원회) ① 자체평가위원회는 기획사무처에 설치하여 운영하며 기획사무처장, 교무학생처장, 총장이 위촉하는 3명 이내의 교수로 구성하며 위원장은 기획사무처장이 된다.

② '위원회'는 4명 이내의 위원으로 구성하고 위원의 임기는 1년으로 한다.

③ '위원회'는 교육·연구, 조직·운영, 시설·설비 등 학교운영의 전반에 대하여 종합적으로 점검·분석·평정 등에 관한 업무를 수행한다.

제62조(자체평가의 실시) ① 자체평가는 2년마다 1회 이상 실시한다. 다만, 「고등교육법」 제11조의2제2항에 따른 인정기관이 해당 학교의 운영 전반에 대하여 종합적으로 평가를 한 경우에는 이를 해당 연도 자체평가로 갈음할 수 있다.

② 자체평가결과는 학교 홈페이지에 공시한다.

제63조(자체평가위원회의 평가사항) 자체평가위원회는 다음 각 호의 사항을 자체평가 실시한다.

1. 학교규칙 등 학교운영에 관한 규정
2. 교육과정 편성 및 운영 등에 관한 사항
3. 학생의 선발방법 및 일정에 관한 사항
4. 충원율, 재학생 수 등 학생현황에 관한 사항
5. 졸업 후 진학 및 취업현황 등 학생의 진로에 관한 사항
6. 전임교원 현황에 관한 사항
7. 전임교원의 연구성과에 관한 사항
8. 예·결산 내역 등 학교 및 법인의 회계에 관한 사항
9. 「고등교육법」 제60조부터 제62조까지의 시정명령 등에 관한 사항
10. 학교의 발전계획 및 특성화 계획
11. 교원의 연구·학생에 대한 교육 및 산학협력 현황
12. 도서관 및 연구에 대한 지원 현황
13. 그 밖에 교육여건 및 학교운영상태 등에 관한 사항
14. 기타 총장이 학교의 교육·연구 등을 평가하기 위하여 필요하다고 인정하는 사항

나. 자체평가 실시 목적

- 1) 교육 및 연구수준에 대한 자체점검을 통해 학교에 대한 정확한 진단으로 학교 스스로 교육의 자율적인 질 관리 강화
- 2) 대학 발전계획을 수립 및 실적을 스스로 점검하는 체계 정착을 통하여 대학 특성에 맞는 대학 장단기 발전 및 특성화 계획 수립 및 시행 여건 마련
- 3) 대학의 개방성, 공공성 확대 및 책무성 고양
- 4) 교육부 등 정부기관에서 시행하는 각종 인증에 대한 평가 편의 제공 및 학교 운영의 행·재정적인 지원 방향성 결정

다. 자체평가의 방향

- 1) 학교의 연구, 교육, 행정의 질적 수준을 향상을 위한 평가
- 2) 교육수요자에 대한 다양한 정보제공을 위한 평가
- 3) 타 대학과 평가결과를 상호 비교할 수 있는 평가지표 활용(공시자료)
- 4) 기존 평가와 연계 정보 제공

라. 자체평가 결과 활용

- 1) 대학의 발전계획 및 특성화 계획 실행시 활용
- 2) 대학의 자체 구조조정 및 개선에 반영
- 3) 대학 구성원들의 대학 현황에 대한 이해와 인식 공유에 활용

2. 자체평가 조직 구성

가. 자체평가 위원회 구성 : 자체평가를 체계적으로 진행하기 위한 TF를 구성함

나. 자체평가 위원회 업무

	평가 위원	실무 위원
업무 구분	- 기본 계획 수립 및 조정 - 평가 활동에 대한 지원 대책 수립 - 평가 결과에 대한 개선 대책 - 기타 총장이 필요로 하는 사항	- 평가 계획 수립 및 평가 실시 - 평가 보고서 작성 - 평가 결과 보고

다. 평가위원

구분	직책	성명	비고
위원장	총장	토마스 셸로버	
위원	부총장	김재현	교목실, 글로벌인재처 총괄
위원	부총장	도현섭	기획사무처장, 천일국연구원장 겸직
위원	처장	황진수	한국어교육원장, 참부모신학과장 겸직
위원	교무학생처장	김인수	
위원	도서관장	유인창	
위원	단장	박수홍	교목실, 글로벌인재처

라. 실무위원

구분	직책	성명	비고
위원	교무팀장	오미성	
위원	행정팀장	양고준	실무 간사
위원	예결산담당	최예연	
위원	학생담당	오효준	
위원	한국어교육원담당	최순용	
위원	교목실	이향주	글로벌인재처 담당 겸직
위원	도서관	김정미	

3. 자체평가의 추진 일정

월	주요활동	비고
9월	<ul style="list-style-type: none"> - 자체평가 위원회 구축 및 위원 위촉 • 평가위원회 및 실무위원회 구축 및 위원 위촉 • 전체 진행 실무는 기획사무처장, 실무 간사는 기획사무처 행정팀장 담당 - 기본 방향 수립 및 운영 계획 수립 • 자체평가 소개 및 주요 관계 법령 설명 • 월별 주요 목표 수립 	
10월	<ul style="list-style-type: none"> - 2017학년도 자체평가 결과 토의 • 2017학년도 자체평가 결과 공유 • 2017학년도 자체평가 내용 중 2019학년도 평가 반영 혹은 개선 방향 토의 - 2019학년도 자체평가 항목 및 평가 방법 협의 • 교육부의 다양한 평가 항목 검토 • 평가항목 및 기술 방법 결정 • 항목에 대한 기술 방법 협의 	
11월	<ul style="list-style-type: none"> - 2019학년도 자체평가 시행 매뉴얼 작성 및 배포 • 자체평가 항목에 시행 매뉴얼 작성 및 배포 • 평가 항목별 부처 확정 • 12.13까지 각 부처별 작성 및 기획사무처 제출 요청 • 부처별 자체평가 시행 중 문의 사항 접수 및 협의 • 자체평가 보고서 내용에 검토 후 부처별 조언 • 항목 변경 필요시 각 부처장 결정에 따름 	

12월	<p>-2019학년도 자체평가 결과에 대한 종합</p> <ul style="list-style-type: none"> • 부처별 자체평가 자료 취합 • 자체 평가 결과 오류 및 오기 수정 <p>-2019학년도 자체평가 결과 최종 보고서 작성 및 공시</p> <ul style="list-style-type: none"> • 수정된 자체평가 자료 취합 및 최종 보고서 작성 • 최종 보고서 법인 제출 • 자체평가 보고서 홈페이지 게시 <p>-자체평가 결과에 따른 개선 방안협의</p> <ul style="list-style-type: none"> • 자체평가 결과에 따른 학교 개선 방안 협의 • 개선을 위한 계획 수립 및 예산 편성 • 관련 규정집 개정 소요 판단 • 대학원대학교 발전계획과 연계 방안 협의 	
-----	--	--



선학UP대학원대학교
SunHak Universal Peace Graduate University

Ⅲ. 자체평가 기준 및 지표

1. 자체평가 영역의 구성
2. 자체평가 시행 방법
3. 자체평가 결과

Ⅲ. 자체평가 기준 및 지표

1. 자체평가 영역의 구성

가. 자체평가 평가항목 선정 방향

- 1) 고등교육기관 평가 대비 항목 반영
- 2) 최근 이슈 사항에 대한 반영
- 3) 지속적인 평가 관리를 통해 학교 발전에 대한 누적적 점검이 가능한 항목 반영
- 4) 기타 항목 검토를 통한 추가 변경이 필요한 항목 반영

나. 자체평가의 평가 항목 검토

1) 기존 자체평가의 평가 항목 검토

- 가) 다른 대학원대학교와의 수준 비교를 통하여 학교의 현재 수준 분석(상대 정량 항목)
- 나) 학교 발전계획 및 특성화 계획에 따른 누적적 평가에 대한 부분 미흡
- 다) 교육여건 및 재정 부분은 매우 우수하나 기타 부분은 보통 혹은 미흡함
- 라) 활용도가 저조함

2) 대학정보공시 주요 항목 검토

- 가) 정량 자료 평가 실시
- 나) 세부적인 사항에 대한 설명이 부족함

다. 평가 항목 검토 결과

- 1) 평가 부분에 따라 정량 및 정성 평가 혼용 사용
- 2) 기존 자체평가와 관련된 자료를 사용
- 3) 학교 운영 전반에 대한 평가 항목 추가

라. 2019학년도 자체평가 항목 선정

평가영역	평가항목	평가내용	주관부처	비고
발전계획 /특성화 계획	수립여부	수립여부 / 적절성	기획사무처	
	실적	계획 시행 성과	기획사무처	
교수	전임교원 확보율	전임교원수/법정교원수	교무학생처	
	외국인교원 비율	외국인전임교원/전임교원	교무학생처	
	교수업적평가	3년 교수업적평균	교무학생처	
	논문 및 저역서 실적	국내외논문실적/전임교원수 저역서수/전임교원수	교무학생처	
	전임교원 1인당 학생수	재학생/전임교원수	교무학생처	
학생	신입생 충원율	정원내입학생수/정원 (한국인만/외국인포함 2가지 버전)	교무학생처	
	재학생 충원율	정원내입학생수/정원 (한국인만/외국인포함 2가지 버전)	교무학생처	
	취업률	취업자수/졸업생수	교무학생처	
	학생 만족도	등록 학생율	교무학생처	
	유학생 학생상담	학생만족도 조사결과	교무학생처	항목수정
	한국어교육원 등록율	한국어교육원생 등록률	한국어교육원	

	한국어교육원 학생 만족도	한국어교육원생 만족도 조사결과	한국어교육원	
직원	직원 규모의 적절성	직원1인당 학생수, 정관과 현황	기획사무처	
	직원 인사제도의 합리성	인사제도 현황	기획사무처	
수업	전임교원 강의비율	전임교원강의/전체강의	교무학생처	
	수업관리체계	수업관리체계	교무학생처	
특성화 교육	특성화 과정 프로그램	특성화 프로그램 설명 및 실적	글로벌인재처	
	특성화 과정 학생관리	특성화 과정 학생관리 설명 및 실적	글로벌인재처	
	특성화 과정 모집 홍보	특성화 과정 모집 홍보 설명 및 실적	글로벌인재처	
	특성화 과정 충원율	특성화 과정 충원율	글로벌인재처	
	특성화 프로그램 만족도	특성화 프로그램 학생 만족도	글로벌인재처	
	인턴십 제도	인턴십 제도 설명	교목실	
	졸업생 관리	특성화 과정 졸업생 관리 설명	교목실	
교육 여건	도서관 장서보유현황	도서관장서수/재학생수	도서관	
	교지교사 확보율	본교 교지교사 확보현황/법령 기준	기획사무처	
	수익용 기본재산 확보율	본교 수익용기본재산/법령 기준	기획사무처	
	정보보호	정보보호 법안 기준	기획사무처	
	건축물 관리	시설물 안전 등급 관리	기획사무처	
재정	등록금 의존율 / 학교운영경비 부담율	등록금 수입/연간 총수입 등록금을 제외한수입/연간 총 지출	기획사무처	
	교육비 환원율	직접교육비/등록금 수입	기획사무처	
	장학금 현황	장학금 수혜자 총인원/재학생수	교무학생처	

2. 자체평가 시행 방법

가. 자체평가 자료 기준일

- 1) 가능한 2019학년도 11월 1일자를 기준으로 평가 실시
- 2) 2019학년도 최신 자료가 없는 경우 2018학년도 자료를 기준으로 평가 실시
- 3) 최신 자료를 바탕으로 하되 자료의 발생 연도에 대한 기술
- 4) 정량 자료는 최근 3개년의 자료를 취합

나. 자체평가 작성 방법

- 1) 각 평가 항목별 수준 등급 결정을 위한 평가 지표 설정
- 2) 관련 법령 및 규정, 지침 등의 사항으로 해당 평가 영역에 대한 설명
- 3) 항목별 현재 상황에 대한 현황 및 강점, 약점, 개선방향 등에 대한 기술
- 4) 정량적 평가 필요한 항목의 경우 관련 평가 기준 수립 및 현재 수준의 비율적 표시
- 5) 정보공시에 공시된 타대학원대학교의 현황과 본교의 수준을 비교 평가 반영
- 6) 각 평가 항목별로 평가 지표 및 기술 사항을 참고하여 항목에 대한 수준평가(미흡/보통/우수) 시행
- 7) 기존 자체평가와 동일한 항목은 누적적 평가 결과에 대한 설명 추가

3. 자체평가 결과

가. 발전계획 및 특성화계획 부분

1) 발전계획 수립 및 내용의 적절성

가) 평가등급표

등급	미흡	보통	우수	비고
평가 기준	-발전계획 및 특성화계획 미수립 -계획 없음 -부적절 내용	-발전계획 및 특성화계획 수립 -일반적인 계획 수립 -적절 내용	-발전계획 및 특성화계획 수립 -세부적인 실행 계획 수립 -체계적이며 현실적 내용	

나) 발전계획 및 특성화계획 수립

본교는 대학원대학 설립을 권장하는 교육부의 취지에 부응하고 국제화시대를 이끌 수 있는 세계적 지도자 양성에 뜻을 두고 설립되었다. 전문적인 학문을 연구할 수 있는 장을 제공하여 창의적으로 학문 세계를 선도해 나갈 수 있는 진취적인 인재를 육성하고, 문화예술 발전과 지역문화 발전에 기여하며, 국내의 인재뿐만 아니라 한국에 유학을 희망하는 세계의 유능한 젊은이들도 받아들여 21세기 세계의 종교와 정신세계를 향도할 유능한 지도자를 배출하고자 설립되었다.

본교는 고등교육법상의 대학원대학교로서 고등교육기관의 법적 지위를 가지고 있다. 그렇기에 기 언급된 교육부의 정책방향에 따른 학교 운영을 시행해야 한다. 또한 학교가 가지고 있는 특수한 성격, 즉 종교단체에 의해 설립된 종립 학교로서의 성격과 애천애인애국이라는 건학이념에서 파생되는 교육목표가 반영된 교육과정을 시행하고 있다.

학교는 개교이전부터 최근까지 장단기 발전계획(2003), 청심신학대학원중장기발전계획(2005), CSGST VISION 2012(2006), 비전2020(2009), 비전2020(수정, 2012), 대학발전계획(2014), 대학발전 계획 및 특성화 계획(2015), 대학발전 계획 및 특성화 계획(2017) 등 다양한 계획을 수립, 시행해 왔으며, 피드백을 통한 수정을 통하여 지속가능한 발전을 이룰 수 있는 학교로 자리매김하기 위해 노력하고 있다.

다) 계획

최근의 계획은 대학발전 계획 및 특성화 계획(2017)으로서, 주요 내용으로는

첫째, 기존의 교육목표를 명료히 설정하고, 공생공영공의라는 3대 핵심 역량에 근거한 ‘효정의 빛으로 온누리에 희망을 전하는 천일국 미래 지도자’를 핵심 인재상으로 확정하였다.

둘째, 교회의 신규 지도자를 양성하기 위한 천주평화사관생도프로그램을 특성화 프로그램으로 일부 반영하였다. 특히 해당 프로그램 운영을 위한 조직 개편(부총장 선임, 교목실 재설치, 글로벌인재처 신설)에 대한 내용을 함께 담고 있다.

셋째, 본교의 연구 역량을 좀 더 강화하기 위하여 “효정학술동산”을 설정하고, 핵심 연구주제에 대한 연구를 심도 있게 실행할 수 있는 연구소를 설립하며, 외부 기관들과 연계하여 공동 연구를 전개하는 방안을 담고 있다.

라) 내용

본교의 발전 계획 및 특성화 계획은 크게 4개의 부분으로 구성되어 있다. 학교의 현황에 대한 부분, 학교가 가진 교육역량 분석 및 평가, 발전계획, 특성화 계획으로 구성되어 있다. 이러한 구성의 이유는 학교가 가지고 있는 외부적인 여건들을 먼저 살펴보고(설립배경, 건학이념, 연혁, 교직원현황, 시설현황, 학생현황 등), 그 여건들을 통해 학교가 목표로 해야 하는 것들에 대한 구체적 방향성을 설정하기 위함이다. (내외부 교육환경, 교회와 학교의 관계 등) 이를 바탕으로 학교가 발전하기 위하여 내부적으로 갖추어야 하는 시스템에 대한 목표를 설정하였다. (교육과정, 학생모집, 한국어교육원, 천일국연구원) 학교의 발전은 기존의 여건을 중심으로 발전계획과 특성화 계획을 양대 축으로 삼아 학교 현장에서 구체적으로 실행되어질 때 가능하다.

발전계획 및 특성화 계획에 있어서 본교가 객관적 역량을 키워가기 위해서는 교육부의 고등교육기관 평가에 맞추어 교육 시스템 및 행정 시스템의 정비가 필요하다. 특히 교육 콘텐츠 부분과 관련하여 교육과정에 대한 분석 및 지속적인 개선이 필요하다. 가정연합의 초종교적 이상을 구체적으로 실현하기 위한 가치 있고 특성화된 연구 및 교육은 본교의 핵심 역량이 되어 본교가 지속적으로 발전할 수 있는 토대가 될 수 있다.

학교발전계획은 학교가 관심을 가지고 학교의 특색으로서 발전시켜 나가야 하는 부분에 초점을 맞추어 수립하였다. 본교는 교회 내외부에 기여하기 위한 교육 및 연구의 전문기능을 수행할 수 있어야 하기에, 연구, 교육, 현장 부분에 대한 집중적인 활동을 시행하기로 하였다.

연구 부분은 선학유피대학원대학교 부설 천일국연구원을 통하여 천일국 실체화에 필요한 학술 및 현장 연구를 수행한다. 참부모님의 지시사항, 천일국경전의 이념, 천일국헌법의 이상 등을 구체화하여 비전2020과 천일국 실체화에 공헌하는 각종 연구들을 하게 된다. 뿐만 아니라 본 연구원을 통하여 본교의 3대 핵심 연구주제인 참부모학, 천일국 영성학, 천일국 경영학이 보다 학문적 전문성을 갖추게 될 것이며, 아울러 섭리적 발전에 실질적으로 기여하게 될 것이다.

교육 부분은 교과과정의 개선, 즉 전공영역 운영에 대한 개선, 논문영역에 대한 개선, 종합시험 및 외국어 시험에 대한 개선, 특성화 학과 운영을 통하여 시도하려고 한다.

학생모집에 있어서는 무엇보다도 장학금 제도를 개선하여 다수의 학생이 혜택을 받고 학습할 수 있는 여건을 제공하려고 한다. 각종 교회 단체와 지속적인 관계 맺기를 통하여 입학유도 프로그램을 운영하고, 홍보 채널의 다양화를 통하여 보다 적극적인 학교 소개 및 학생 모집을 시도하려고 한다.

특성화 부분에 있어서, 본교는 본교의 핵심 역량이 발휘되는 부문인 연구와 교육이 현장과 밀접한 연계성을 갖도록 하는데 초점을 맞추고 있다. 따라서 연구, 교육, 현장은 그대로 본교의 특성화 분야를 설정하는 데 있어서 상위 범주를 형성한다. 이 세 범주가 지향하는 하나의 목표는 오늘날 가정연합이 본교에 요구하는 공식적인 천일국 지도자 인재개발을 위한 연구 및 교육체제 확립이다.

이러한 관점에서, 천일국 지도자 양성과 지도자 보수교육, 그리고 이를 위한 연구·교육활동의 체계적 로드맵을 수립하고 실천함으로써 '천일국 지도자 인적자원개발(HRD)의 메카'가 되는 것을 특성화의 목표로 설정하였다. 'HRD 연구', '지도자 양성', '지도자 보

수교육'이라는 세 가지 키워드를 각각 연구, 교육, 현장부문의 핵심 과제로 설정하고, 3 단계의 단계별 목표를 설정하여 단계별 전략 과제를 수립했다.

마) 평가

발전계획 및 특성화계획 수립 부분은 보통 수준으로 평가 된다.

수립된 계획은 일부에 한하여 매년 목표 등에 관한 사항이 있으나 전반적으로 발전 및 특성화 방향에 대한 선언적인 수준의 계획으로, 세부적인 실행 계획은 부족한 상황이다. 또한 현재의 발전계획 및 특성화 계획은 2017년 수정 이후 추가적인 수정이 없는 상황이며, 2020년 까지의 계획이다. 향후 수정 혹은 보완 수립이 필요한 부분에서 계획 부분은 미흡 수준이 있다.

내용은 수립 당시의 학교 상황을 최대한 반영하려고 했다는 부분에서 내용 상으로는 적절 했으나 체계적이고 현실화 부분에서는 부족한 부분이 있다는 점에서 보통 수준으로 평가 된다.

평가등급표를 기준으로 판단 할 때, 발전 계획 및 특성화 계획 항목에 대한 평가 수준은 보통 수준으로 평가 된다.

2) 발전계획 및 특성화계획 실적

2017년 수립된 대학발전 계획 및 특성화 계획을 바탕으로 2018~2019년 동안의 실적에 대한 부분을 정리해 보고자 한다. 실적으로는 학과신설, 연구실적, 글로벌인재프로그램(천주평화사관생도과정)으로 정리해 볼 수 있다.

가) 평가등급표

등급	미흡	보통	우수	비고
평가 기준	-미비한 특성화실적 -미비한 연구실적 -미비한 글로벌인재프로그램 실적	-일반적인 특성화 실적 -일반적인 연구실적 -일반적인 글로벌인재프로그램 실적	-우수한 특성화 실적 -우수한 연구실적 -우수한 글로벌인재프로그램 실적	

나) 평화NGO학과 신설

평화NGO학과는 애천(愛天)·애인(愛人)·애국(愛國)의 건학이념과 세계평화통일가정연합의 평화사상을 바탕으로 글로벌 비정부기구(NGO, Non-Governmental Organization)와 관련된 학술 이론과 방법을 연구, 교수하여 천일국의 정착과 안착에 이바지하는 ‘평화 거버넌스 지도자’를 양성하고자 신설하게 되었다.

(1) 평화NGO학과 신설 절차

순	내용	일정
1	학칙개정 위원회	2018년 7월
2	청심학원 이사회 승인	2018년 8월
3	대학정보공시	2018년 9월
4	신입생 모집	2018년 11월
5	교수채용	2018년 12월
6	평화NGO학과 운영	2019년 3월

(2) 현황

(가) 2019년 교원현황

2019년 교원정원	전임교원	겸임교원
전임교원3명 또는 전임교원 2명 + 겸초빙교원 수업시수 9시간	2명	3명 (수업시수 9시간)

*학과개설 1차년도인 2019년 전임교원 3명, 편제완성년도인 2020년 전임교원 5명 필요

(나) 학생현황

입학	남	여	합계
2019-1	0	4	4
2019-2	1	1	2
합계	1	5	6

(다) 과과정 현황

구분	과목	학점	1학기		2학기		3학기		4학기	
공통 필수	3	9	참부모신학개론	3						
			평화NGO학개론	3						
			글로벌경영학개론	3						
전공 필수	3	9			설립자의 평화NGO사상	3	평화NGO와 국제협력	3	평화NGO 선교전략	3
전공 선택	4	12			선택1	3	선택3	3	선택4	3
					선택2	3				
논문	3	6			논문지도1	2	논문지도2	2	논문지도3	2
계	13	36	3	9	4	11	3	8	3	8

(라) 교과목 소개

전공분야	교과목명
세계평화통일가정연합의 평화사상	설립자의 평화NGO사상, 참부모신학개론, 참부모님 생애노정, 통일사상연구, 통일원리연구, 공생공영공의주의연구 등
평화NGO 시민사상	평화NGO학개론, 평화NGO와 거버넌스 연구, 평화학 연구, 천일국시민사회연구, 천일국여성운동연구 등
글로벌 NGO	국제연합(UN) 연구, 국제연합 ECOSOC 연구, 평화NGO와 국제협력, 평화NGO 글로벌전략, 국제기구실무론 등
로컬 NGO	글로벌경영학개론, 평화NGO 로컬전략, 평화NGO를 위한 핸드레이징 관리와 전략, 평화NGO를 위한 인재육성 연구, 평화NGO의 지도자 역량강화 연구, 평화NGO 경영의 이론과 실천, 평화NGO의 커뮤니케이션과 여론 연구, 평화NGO의 자원봉사 연구, 평화NGO를 위한 인사관리 연구, 평화NGO 로컬거버넌스 연구, 평화NGO와 정부파트너십 사례 연구, 평화NGO 섭리기관 사례연구, 세계평화여성연합 연구, 천주평화연합 연구 등

다) 연구실적

연구부분은 특성화계획의 주요 목표 중의 하나이다. 천일국 지도자 인적자원개발(HRD)의 메카로서 자리매김 하기 위하여 관련 분야의 연구 실적을 늘려가고 있다.

(1) 콜로키움

날짜	제목	발표자	논평자	비고
2018.01.25	동북아시아 평화공존을 위한 통일사상 공영주의(共榮主義) 글로벌시민 대학교육 (4차)	정시구 교수	-	건학 이념
	건학이념 구현을 위한 교목실의 역할과 방향	강명호 교수	-	선문 대학
2018.04.25	현대 도덕성 위기극복을 위한 효사상과 효정(孝情) 연구 : 인성교육과 '효정의 4가지 유형'을 중심으로	정시구 교수	김인수 교수	
2018.05.30	효정개념을 중심한 세계평화통일가정연합의 선교사 역량에 관한 연구	김인수 교수	임현진 교수	
2018.06.20	심정과 효정:효정 개념 정립을 위한 소고	황진수 교수	임현진 교수	
2018.09.19	Principles of Hyo Jeong Society	토마스 셸로버 총장	유인창 교수	
2018.10.31	효정을 통한 다문화 청소년 인성교육	유인창 교수	정시구 교수	
2018.11.28	효정으로 본 천일국 시대의 부모-자녀 관계	임현진 교수	황진수 교수	
2018.12.19	효정의 이해와 실천에 대한 고찰	도현섭 교수	유인창 교수	
2019.01.10	한국의 NGO활동과 방향 고찰	정시구 교수	-	류큐 대학
2019.04.24	문선명 한학자 선생의 평화사상과 유엔갱신을 위한 평화NGO의 역할: 유엔 경제사회이사회(UN-ECOSOC)의 NGO협의지위 인정제도를 중심으로	김인수 교수	정시구 교수	
2019.05.29	16세기 초 급변기의 동서양 민중개혁운동 고찰: 종교개혁자 Martin Luther와 유학자 조광조를 중심으로	정시구 교수	김인수 교수	
2019.06.12	세계평화통일가정연합 신앙기반 NGO(FBO)와 자원봉사자	유인창 교수	정시구 교수	
2019.10.30	Toward a Peace-Loving Global Culture: The Role of Peace NGOs as Catalysts for Interdependence, Mutual Prosperity and Universal Values	토마스 셸로버 총장	김인수 교수	
2019.11.27	심정, 몸, 부모:세계평화통일가정연합의 신관이 함의하는 평화	황진수 교수	정시구 교수	
2020.1 예정	세계평화통일가정연합의 평화이상으로 본 NGO의 역할과 협력의 길	임현진 교수	-	
	NGO운동과 세계평화통일가정연합의 공공성에 대한 연구	도현섭 교수	-	

(2) 저서

구분	제목	저자	비고
단행본	NGO선교학 개론	정시구	
단행본	공생공영공의주의 길, NGO 선교전략	정시구	

라) 글로벌인재프로그램

본교의 건학이념을 바탕으로 하늘부모님과 천지인참부모님을 닮은 천일국 지도자 양성을 목표로 하는 글로벌인재 프로그램을 효과적으로 운영하고 있다. 글로벌인재프로그램 적용 대상으로 천주평화사관생도과정으로 학생을 선발하여(매년 15명 내외의 대학원생) 석사과정 및 자체 글로벌인재 프로그램에 참여케 하고 있다. 해당 인원에게는 생도과정의 제반 교육비 및 실습비, 생활비, 기타 필요 경비를 지급한다.

해당 인원은 본교 생활관에 거주하며 대학원 학습 외 아래의 표와 같은 글로벌인재프로그램의 특성화 프로그램 및 생활교육, 인성교육, 지성교육, 영성교육 등에 참여한다.

2018-1학기	2018-2학기	2019-1학기	2019-2학기
<ul style="list-style-type: none"> - 스피치 대회 - 체력장 - 원리강의 연습(전편) - 외국어 / OS 교육 - 주말실습(타종단 방문) - 마라톤 대회 출전 - 하계실습 무도수련, 성지순례, 만물복귀, GTGY 수련 	<ul style="list-style-type: none"> - 원리강의 대회 - 체력장 - 원리강의 연습(후편) - 외국어 / OS 교육 - 주말실습(고등학생대상 원리강의세미나) - 동계 실습 국내 대학가 전도 실습 	<ul style="list-style-type: none"> - 스피치 대회 - 체력장 - 원리강의 연습(후편) - 외국어 / OS 교육 - 주말실습(대학가 전도) - 하계실습 해외 선교 실습 프로그램 GTGY 수련 	<ul style="list-style-type: none"> - 원리강의 대회 - 체력장 - 생애노정 강의 연습 - 외국어 / OS 교육 - 주말실습(글로벌장학생 대상 생애노정강의) - 동계 실습 청평 성화 수련, 인턴십 교육

글로벌인재프로그램의 사관생도 과정에서는 신앙, 생활에 도움을 주고 사관생도로서 생활해나갈 수 있도록 학년별 담당관이 개인의 신앙, 건강, 가정, 경제적인 어려움에 대해 주기적인 상담을 진행하고 있다. 그 외에도, 신앙 지도를 위해 매일 아침 진행되는 훈독회와 체력 훈련 시간에 교육자가 돌아가면서 참석하여 생도들에게 필요한 신앙지도 를 하고 있다.

석사과정의 학습이 종료된 이후 해외 인턴십 과정이 있으며, 3월부터 내년 2월까지 약 1년간 교회 및 선교 현장에서 개인 역량 강화와 주요 행사, 교육 프로그램을 진행하였다. 학교에서는 해당 인턴십 기간에 대하여 대상 학생에게 인턴십 활동 지원비로 해외 항공료, 숙식비, 생필품비를 지원하였다.

2019년 현재, 사관생도 과정을 졸업하여 천일국 청년 특시로 발령을 받고 65명의 졸업생이 17개국에서 선교 활동을 하고 있다. 공직의 사역을 담당하고 있는 졸업생들의 현황은 세계본부 청년학생국과 업무 협조를 통해 지속적인 관리를 하고 있다.

장기적으로 교회의 신규지도자 양성의 공식적 과정으로 자리매김할 예정이며, 학교의 특성화를 위한 핵심 요소가 되고 있다. 관련하여 조직을 신설, 개편하였으며, 관련 운영 비용은 교회 내 단체로부터 지정기부금 형태로 받고 있다. (글로벌인재 프로그램의 세부적인 내용은 특성화 부분의 자체평가 내용을 참고할 것)

마) 평가

본교의 비전과 교육목표를 실현하기 위한 발전계획 및 특성화계획은 학교의 상황에 따라 지속적으로 변화 발전해 나오고 있다. 또한 최근의 학교 변화도 이러한 계획의 큰 흐름 안에서 이루어지고 있는 상황이다. 발전계획 및 특성화계획의 지속적인 변화, 발전, 시행을 위한 시도 및 실적 등의 부분을 검토 했다.

평가등급표를 기준으로 판단 할 때, 학교 특성화의 일환으로 평화NGO학과라는 신설 학과 개설과 특성화와 관련된 꾸준한 연구 발표 및 서적 출간, 글로벌인재프로그램을 통한 특성화 프로그램 운영을 시행했다는 점에서 보통 수준으로 평가 된다.

나. 교수 부분

1) 전임교원 확보율

가) 평가등급표

등급	미흡	보통	우수	비고
평가 기준	법정기준 대비 85%이하	법정기준 대비 86~99%	법정기준 대비 100%이상	

나) 근거

대학설립운영규정 제6조(교원)에 의거, 인문사회계열의 경우 학생 25명 당 교원 1명을 배치하되, 대학원대학의 경우 학생정원이 200명 이하인 경우 학생 수를 200명으로 보도 록 되어 있다. 이에 따라 본교의 경우 8명의 전임 교원을 확보해야 한다.

다) 전임교원 확보 현황(각 해 4월 1일 기준)

연도	법정정원수	전임교원수	충원율(%)	비고
2017	8명	5명	62.5%	
2018	8명	5명	62.5%	
2019	8명	5명	62.5%	

라) 타 대학 비교

2019년 대학정보공시에 공시되어 있는 45개 대학원대학교의 교원법정 정원은 평균 15.7명이며, 교원현황은 평균 33명으로서, 100% 이상의 충원율을 보이는 학교는 총 15 개교이다. 가장 충원율이 높은 학교는 과학기술연합대학원대학교이며 87명의 교원 정원에 946명의 교원이 재직 중이며, 총 1,087%의 충원율을 보이고 있다. 정부 운영 대학원대학교를 제외할 경우 능인대학원대학교(불교대학원)가 8명의 교원 정원에 12명의 교원 재직으로 150%의 충원율을 보이고 있다. 충원율이 100% 미만인 학교는 30개 학교이며, 본교 62.5%보다 낮은 충원율을 보이는 학교는 7개 학교이다.

마) 평가

2017년부터 2019년 까지 최근 3년간 5번의 교수 채용 공고를 하고 관련분야의 교원 충원을 위해 노력하였음에도 불구하고 본교 학과특성에 부합하는 적합한 교수를 찾기 어려웠다. 2020년에는 평화NGO학과가 편제정원이 완성되는 해로서 학과에 교수가 5명이 필요하게 되므로 교수채용이 더 필요하게 된다. 그러나 수준 높은 교육을 해야 하는 대학원으로서 전임교원확보율만을 위한 채용보다는 본교 교육과정 등 학교의 교육 목적에 맞춰 교원을 채용해야 할 것이다.

평가등급표를 기준으로 판단 할 때, 본교의 전임교원 확보율은 법정정원 교원 대비 현재 62.5%로 미흡 수준이다.

2) 외국인 전임교원 비율

가) 평가등급표

등급	미흡	보통	우수	비고
평가 기준	12.5%이하	12.5%~20%	21%이상	

나) 외국인 교원 현황(각 해 4월 1일 기준)

연도	외국인전임교원수		비고
	남	여	
2017	0	0	
2018	0	0	
2019	0	0	

다) 타 대학 비교

대학정보공시에서는 외국인 전임교원 수만 공시가 되고 있다. 대학원대학 중 외국인 전임교원이 있는 대학원대학은 16개 학교로 그 중 종교계열은 6개 학교이다. 외국인 전임교원을 둔 대학원대학교 중 12개교는 1~2명의 외국인 전임교원을 두고 있고, 4개교는 3명 이상의 외국인 전임교원을 두고 있다.

라) 평가

본교의 경우 2017년부터 2019년까지 외국인 전임교원은 0명 이다. 기존의 외국인 전임교원이 정년퇴임 후 겸임교원이나 기타교원으로만 충원이 되었고, 전임교원의 채용은 적합한 인재가 없어 채용이 되지 못했다. .

외국인 교원 확보는 교원확보율처럼 대학설립운영에 필수요건은 아니지만, 본교의 외국인 학생비율이 높으므로 실제적으로 논문을 지도하고 외국인 학생을 교수할 외국인 전임교원이 필요한 상황이다.

평가등급표를 기준으로 판단 할 때, 본교의 외국인전임교원 확보율은 미흡수준이다.

3) 교수업적평가

가) 평가등급표

등급	미흡	보통	우수	비고
평가 기준	1인당 평균 400점 미만	1인당 평균 401점~500점	1인당 평균 501점 이상	

나) 근거

교원인사규정 제 28조 규정에 따라 교원인사행정에 공정을 기하고, 교원의 교육·연구·봉사활동의 질적 향상을 도모하기 위하여 교수업적평가를 시행하고 있다.

다) 지표: 연간 최소 점수

(1) 전임교원

분야	연구분야	교육분야	봉사분야
연간 최소점수	연 100점	연 150점	연 150점

(2) 연구전담교원

분야	연구교육분야	봉사분야
연간 최소점수	연 100점	연 100점

라) 연도별 지표비교

(1) 전임교원

연도	연구분야평균 (최저기준대비 백분율)	교육분야평균 (최저기준대비 백분율)	봉사분야평균 (최저기준대비 백분율)	총평균 (최저기준대비 백분율)
2016	245(△245%)	316(△211%)	182(△121%)	743(△186%)
2017	180(△180%)	217(△145%)	196(△1315%)	593(△148%)
2018	260(△260%)	245(△163%)	180(△120%)	685(△171%)

*소수점 이하 반올림

(가) 전임교원의 경우 교수업적평가는 연구분야 최소 100점, 교육분야 최소 150점, 봉사분야 최소 150점이다.

(나) 2016년 교수평균 연구분야 245점, 교육분야 316점, 봉사분야 182점으로 총 평균은 743점이다. 2017년 교수평균 연구분야 180점, 교육분야 217점, 봉사분야 196점으로 총평균은 593점을 보이고 있다. 2018년 교수평균 연구분야 260점, 교육

분야 245점, 봉사분야 180점으로 총 평균은 685점이다.

(다) 2016년 ~ 2018년 까지 연도별 교수업적평가 추이를 비교해 볼 때, 2016년에는 총 평균합계가 최저기준대비 186%를 달성하였고, 2017년에는 148%, 2018년에는 171%를 달성한 것으로 나타난다.

(2) 연구전담 전임교원

연도	연구교육분야	봉사분야	총평균
2016	110(△110%)	342(△342%)	452(△226%)
2017	227(△227%)	214(△214%)	441(△221%)
2018	245(△245%)	153(△153%)	398(△199%)

(가) 연구전담 전임교원의 경우 교수업적평가는 연구교육분야 최소 100점, 봉사분야 최소 100점이다.

(나) 2016년 교수평균 연구교육분야 110점, 봉사분야 342점으로 총 평균은 452점이다. 2017년 교수평균 연구교육분야 227점, 봉사분야 214점으로 총 평균은 441점이다. 2018년 교수평균 연구교육분야 245점, 봉사분야 153점으로 총 평균은 398점이다. 2016년 ~ 2018년 까지 연도별 교수업적평가 추이를 비교해 보면 연구교육분야는 점수가 올랐으나, 봉사분야에서 점수가 내려간 것을 볼 수 있다.

마) 종합

연구전담교수의 교수업적평가 최소기준은 200점으로 2018년 연구전담교수의 교수업적평가 총평균은 398점으로 199%의 달성율을 보이고 있다. 따라서 본교의 교수업적평가는 우수하게 나타나고 있어 우수하다고 볼 수 있다. 그러나 교수업적평가는 단순히 교수 개인평가에 그치는 것이 아니라 대학에서 교육과 연구의 핵심 주체인 교수가 학교 경영목표를 이루는데 많은 기여를 할 수 있도록 유도하는 것이 중요하기 때문에 향후 교수업적평가의 지표선정 및 결과관리를 개선해 갈 필요가 있다.

평가등급표를 기준으로 판단 할 때, 2018년에는 총평균이 685점으로 171%의 달성율을 보이고 있으므로 우수 수준이다.

4) 국내외 논문 및 저역서 실적

가) 평가등급표

등급	미흡	보통	우수	비고
평가 기준	교수평균 논문1 편 미만, 저서 0.1 미만	교수평균 논문1 ~2편 저서 0.1 ~0.2	교수평균 논문2편 초과, 저서 0.2 초과	

나) 본교 연구 실적 현황

연도	논문실적		저역서실적		전임교원1인 당 논문실적	전임교원1인 당 저역서실적
	국내	국외	저서	역서		
2016	4	0	0.7084	0	0.8	0.1417
2017	3	0	0	0	0.6	0
2018	7	0	1	0	1.4	0.2

다) 타 대학 비교

대학원대학 정보공시의 논문실적은 전년도 실적이 공시되는 관계로 2016년~2018년까지의 실적을 타 대학원대학과 비교하고자 한다. 45개 대학원대학 중 1위는 서울벤처대학원대학교로 전임교원 1명당 1.8편의 논문을 쓰고 있는 것으로 나타났으며, 2위는 주안대학원대학교로 1.5편의 논문을 쓰고 있는 것으로 나타났으며 전체평균은 0.5편으로 나타났다. 대학원대학 중 저역서 실적 1위는 대한신학대학원대학교로 0.8편의 저역서를 출판하였으며, 2위는 합동신학대학원대학교로 0.7권의 저역서를 출판하는 것으로 나타났으며, 전체평균은 0.1편으로 나타났다.

라) 평가

2018년 대학원대학 정보공시 논문실적을 보면 본교는 전임교원 1명당 1.4편의 논문을 내고 있으며, 45개 대학원대학 중 4위의 순위를 보이고 있다. 저역서실적을 비교해보면 본교는 0.2편의 저역서를 쓰고 있는 것으로 전체 45개 대학원대학 중 7위를 나타내고 있다. 전반적 우리 대학의 연구지표는 논문실적과 저역서 실적으로 볼 때 45개 대학원대학교 중 우수한 수준으로 볼 수 있다.

평가등급표를 기준으로 판단 할 때, 논문실적은 우수 수준이나 저역서실적은 보통 수준이므로 국내외 논문 및 저역서 부분 평가 등급은 보통 수준이다.

5) 전임교원 1인당 학생 수

가) 평가등급표

등급	미흡	보통	우수	비고
평가 기준	교원 1인당 26명 이상	교원 1인당 25~11명	교원 1인당 10명 이하	

나) 근거

대학설립운영규정 제6조(교원)에 보면 교원산출기준에서 인문사회계열의 경우 학생 25명당 교원1명을 배치하도록 하고 있다.

다) 현황

연도	학생현황		전임교원현황		전임교원1인당 학생수	
	학생정원	재학생	학생정원기준	재학생기준	학생정원	재학생기준
2017	200	122	8	5	40	24.4
2018	200	108	8	5	40	21.6
2019	200	104	8	5	40	20.8

라) 타 대학 비교

대학원대학의 전임교원 1인당 학생 수는 평균적으로 학생정원으로 볼 때는 32명을 나타내고, 재학생 수로 볼 때는 29명으로 나타나고 있다. 45개 대학원대학 중 법 규정에 따라 교원 1명이 학생 25명 이내로 운영하고 있는 대학원대학은 21개 대학원대학이며, 나머지 25개 대학원대학은 교원 1명이 26명~84명까지의 학생을 담당하고 있는 것으로 나타났다.

마) 평가

본교의 전임교원 1인당 학생 수를 비교해 보면 학생정원으로 볼 때 8명의 교수가 200명의 학생을 담당해야 하지만, 재학생기준으로 볼 때 전임교원 1명이 2017년에는 24.4명을, 2018년에는 21.6명을, 2019년에는 20.8명을 담당하는 것으로 나오는 것으로 보아 기준보다는 상위에 있다고 할 수 있으나 교수 1명이 10명 이내를 지도하는 경우와는 차이가 있어 보통수준이라고 볼 수 있다. 그러나 학생정원과 교수정원이 모두 부족하여 정상적인 학교 운영을 위해 정원 확보가 필요한 상황이다.

평가등급표를 기준으로 판단 할 때, 현재 본교의 전임교원 1인당 학생 수는 보통 수준이다.

다. 학생부분

1) 대학원 신입생 충원율(각 해 4월 1일 기준)

가) 평가등급표

등급	미흡	보통	우수	비고
평가 기준	입학정원 대비 85%이하	입학정원 대비 86~99%	입학정원 대비 100%이상	

나) 현황 : 신입생 충원율(%) = (B/A) x 100

기준 연도	입학 정원 (A)	입학자					충원율	
		계	정원내(B)		정원외		정원내 ¹⁾	정원외
			남	여	남	여		
2017	38	35	18	13	3	1	81.6%	92.1%
2018	38	23	14	6	2	1	52.6%	60.5%
2019	38	25	13	9	3	0	57.9%	65.8%

본교의 입학 정원은 38명(석사과정 30명, 박사과정 8명)이며, 학생 구성을 볼 때 내국인보다 외국인이 더 많다. 따라서 정원을 충족하더라도 정원 외로 외국인을 더 충원하는 것이 가능한 상황이다. 2017년부터 부모가 한쪽만 외국인인 경우 등 외국인 학생들은 정원이 넘지 않을 경우 정원 내로 보게 되는데, 이 기준으로 보면 현재 57.9%의 신입생 충원율을 보여주고 있다.

다) 타 대학 비교

2019학년도 본교의 신입생 충원율은 57.9%이며, 대학원대학교 평균 신입생 충원율이 78.6%인 점을 봤을 때 평균보다 떨어진다고 볼 수 있다. 2019년 공시 항목에 따르면 대학원대학교 신입생 충원율이 가장 높은 학교는 대한신학대학원대학교(전문대학원, 116.1%)이며, 신입생 충원율이 가장 낮은 학교는 제네바신학대학원대학교(전문대학원, 13.3%)이다.

라) 평가

본교는 최근 신입생 충원을 위한 노력으로 저소득자 학생들을 위한 장학금제도를 개선중이며, 최근 홈페이지 개편, 홍보동영상 제작 등 홍보활동을 강화하며 적극적인 홍보를 통해 신입생 유치에 힘쓰고 있다. 앞으로 높은 충원율을 달성하기 위해 담당부서뿐만 아니라 교직원, 학생 등 내부구성원 전체가 관심이 필요하다.

평가등급표를 기준으로 판단 할 때, 본교의 신입생 충원율 부분은 85% 미만으로 미흡 수준이다.

1) 교육부령으로 정하는 위탁학생, 북한이탈주민, 부모가 모두 외국인인 외국인, 외국에서 우리나라 초·중등교육과 대학교육에 상응하는 교육과정을 전부 이수한 재외국민 또는 외국인의 경우는 정원 외에 따로 있는 것으로 본다.

2) 대학원 재학생 충원율(각 해 4월 1일 기준)

가) 평가등급표

등급	미흡	보통	우수	비고
평가 기준	학생정원 대비 85%이하	학생정원 대비 86~99%	학생정원 대비 100%이상	

나) 현황 : 재학생 충원율(%) = {C/(A-B)} x 100

기준연도	학생정원 (A)	학생모집 정지인원 (B)	재학생			충원율	
			계 (C)	석사	박사	정원내	정원외
2017	80	0	61	44	17	47.5%	76.3%
2018	80	0	54	37	17	60%	67.5%
2019	80	0	52	32	20	58.8%	65%

다) 타 대학 비교

2019년 공시 항목에 따르면 대학원대학교 재학생 충원율이 가장 높은 학교는 서울과 학종합대학원대학교(전문대학원, 367.6%)이며, 재학생 충원율이 가장 낮은 학교는 제네바신학대학원대학교(전문대학원, 8%)이다. 2019학년도 본교의 재학생 충원율은 65%이다. 대학원대학교 평균 신입생 충원율은 106%이다.

라) 평가

재학생 충원율은 2017년도 76.3%, 2018년도 67.5%, 2019년도 65%로 2017년도부터 하락세의 충원율을 보여주고 있다. 본교의 국제화 비전의 특성상 외국인이 많이 오고 있지만, 내국인 유치에도 노력을 기울여야 할 것이다.

평가등급표를 기준으로 판단 할 때, 본교의 재학생 충원율은 85% 미만으로 미흡 수준이다.

3) 취업률

가) 평가등급표

등급	미흡	보통	우수	비고
평가 기준	졸업생 대비 85%이하	졸업생 대비 86~99%	졸업생 대비 100%이상	

나) 졸업생 현황(2016-2018)

연도	석사학위					박사학위				
	학위 취득자	졸업자 현황				학위 취득자	졸업자 현황			
		취업자	진학자	입대자	외국인 유학생		취업자	진학자	입대자	외국인 유학생
2016	30	9	0	0	21	4	3	0	0	1
2017	19	3	0	0	16	1	0	0	0	1
2018	20	3	4	0	13	3	2	0	0	1

본교 취업률은 대학정보공시의 자료를 기준으로 살펴보면 졸업생 진로현황이 위 표와 같으나, 대학정보 고시지침에서는 외국인 유학생은 취업과 관계없이 외국인으로만 분류하게 되어 있어 실제 취업률과는 차이가 있다. 본교 공시된 자료에 따른 취업률은 2016년도 35.3%, 2017년도 15%, 2018년도에는 21.7%를 보여주고 있다.

2016년 이후 졸업생의 진로 현황은 아래의 표와 같다.

구분(%)	인원	비고
공직자(%)	9	
인턴쉽(%)	49	세계 각국 발령
학업(%)	4	박사 진학 등
기타(%)	15	일본교회간사, 중등교사 등

다) 타 대학 비교

2019년 공시 항목에 따르면 대학원대학교 취업률 평균은 40%이며, 취업률이 가장 높은 학교는 원불교대학원대학교, 실천신학대학원대학교, 순복음대학원대학교(100%)이며, 취업률이 가장 낮은 학교는 개신대학원대학교, 건신대학원대학교, 국제법률경영대학원대학교 외 5개 대학원대학교(0%)이다.

라) 평가

정보공시에는 취업률이 낮게 나와 있지만, 본교의 졸업생 진로 세부 현황표를 기준으

로 한다면 조금 더 높은 수치를 나타내고 있다. 대부분의 졸업생이 교회 내 단체로 취업이 가능하지만 학교가 취업을 위한 체계적인 시스템을 구축하고 있지는 않은 상황이다. 취업이 학습의 중요 목표가 되고 있는 최근의 교육현황을 고려할 때, 모집, 교육, 취업이 일련의 과정으로 이루어지는 시스템을 구축할 필요가 있다.

또한 해당 부분에 있어서 향후 평가 지표 등 평가 방식에 대한 검토가 필요하다.

평가등급표를 기준으로 판단 할 때, 본교의 졸업생 취업율은 85% 미만으로 미흡 수준이다.

4) 대학원 학생만족도

가) 평가등급표

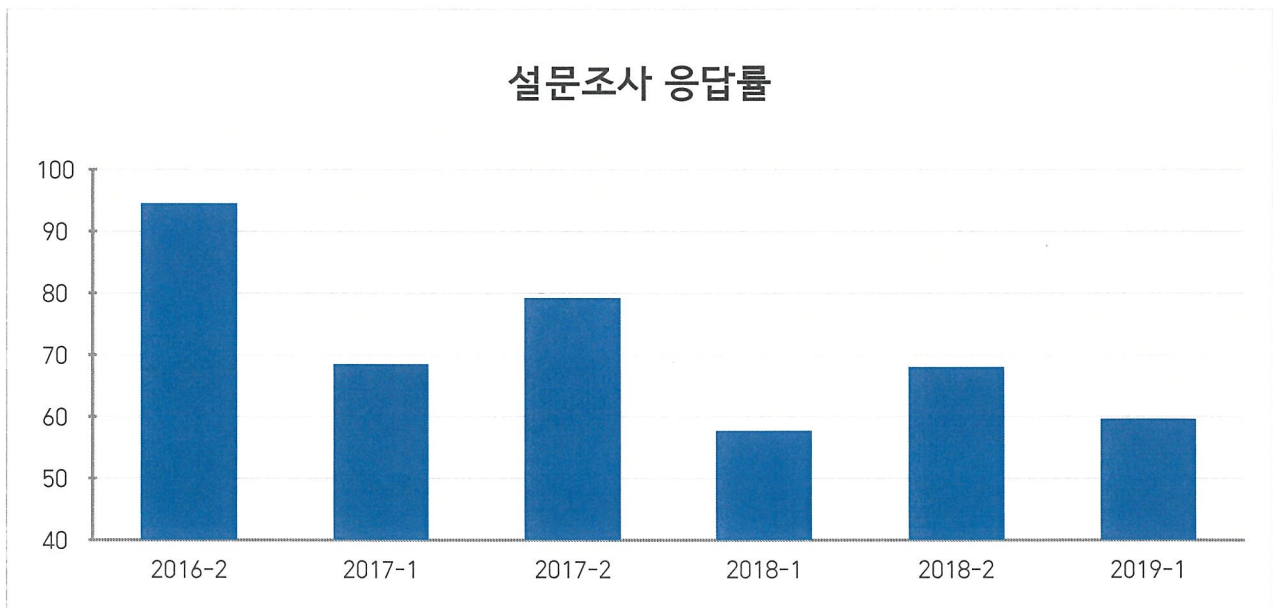
등급	미흡	보통	우수	비고
평가 기준	8.0 이하	8.1 ~ 8.5	8.6 이상	

나) 학생만족도 제도 운영

본교는 매학기 말 대학원에서 제공하는 교육서비스에 대한 전반적인 만족도를 측정하여 학교정책에 반영하고자 학생만족도 조사를 실시하고 있다. 설문방법은 웹 설문조사를 이용하고 있으며, 한국어와 영어로 전체 재학생을 대상으로 진행하고 있다. 설문조사는 교육과정, 수업 및 교육서비스를 측정하는 교육서비스 만족도와 행정&시설 등에 대한 지원서비스 만족도를 조사한다.

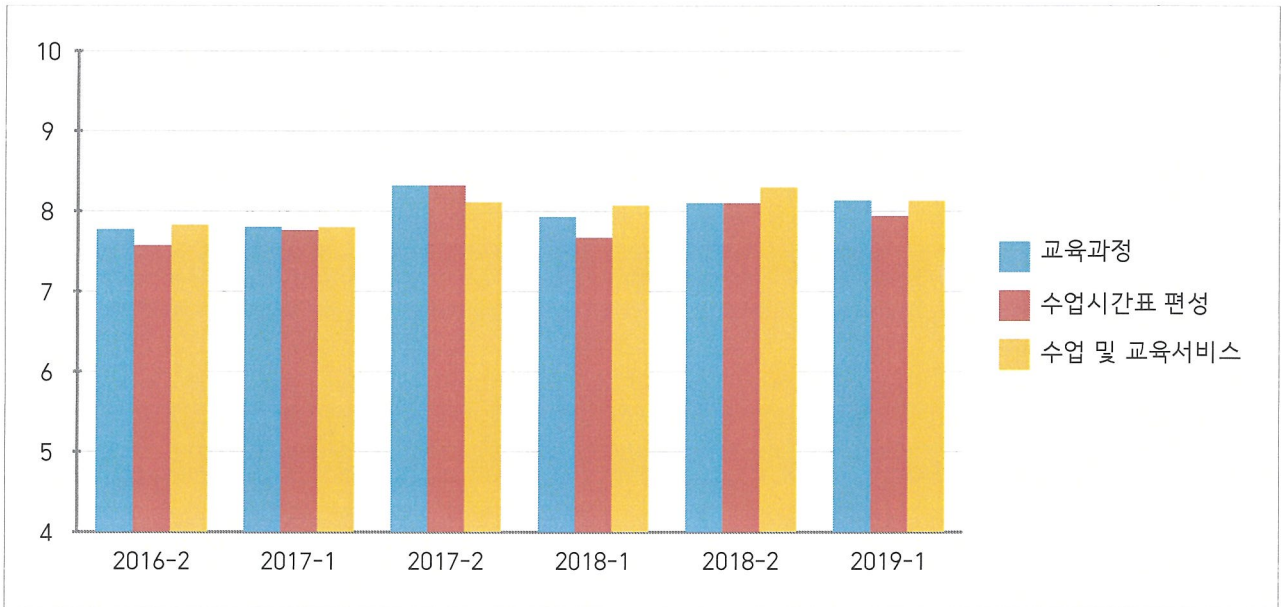
다) 최근 3년간(6학기) 본교 설문조사 응답률

본교의 최근 3년(6학기)의 설문조사 응답률은 위 그림과 같다. 2016-2학기에 약 90%대의 응답률을 보이다가 2019-1학기 60%로 응답률이 떨어졌다. 전반적인 설문조사의 정확성을 위해서 응답률을 재고하기 위한 방안을 모색하여 향후 좀 더 나은 응답률을 유지할 필요가 있다. (응답률 값 94.5% / 68.5% / 79.2% / 57.7% / 68% / 59.6%)



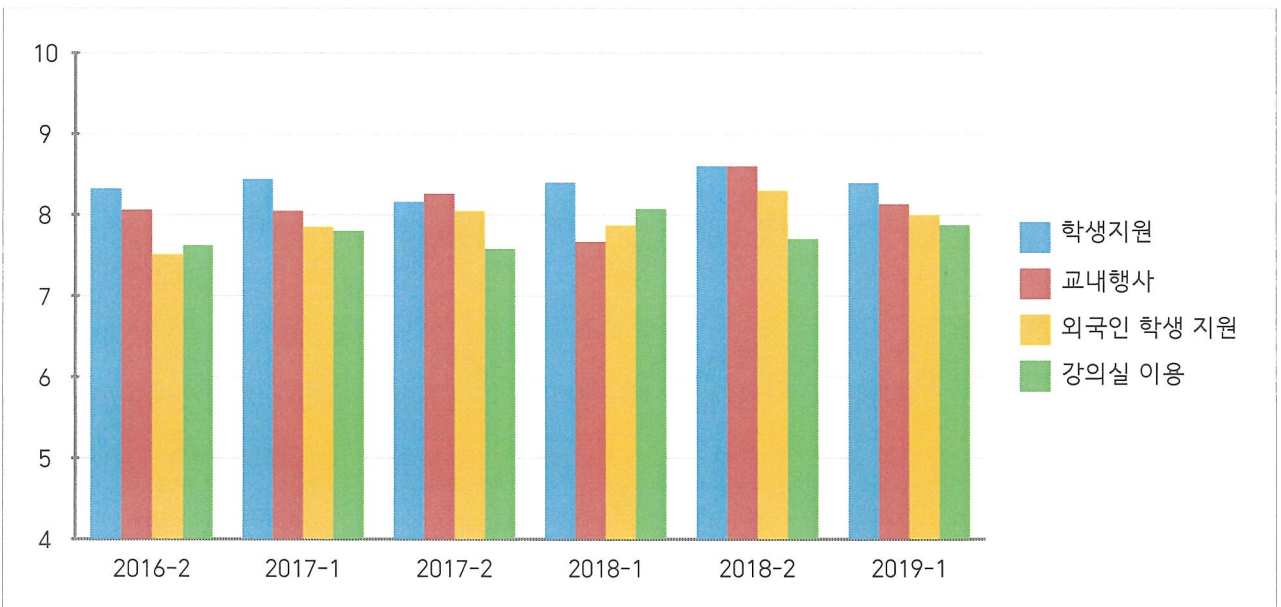
라) 최근 3년간(6학기) 본교 설문조사 교육서비스 평점 변화도

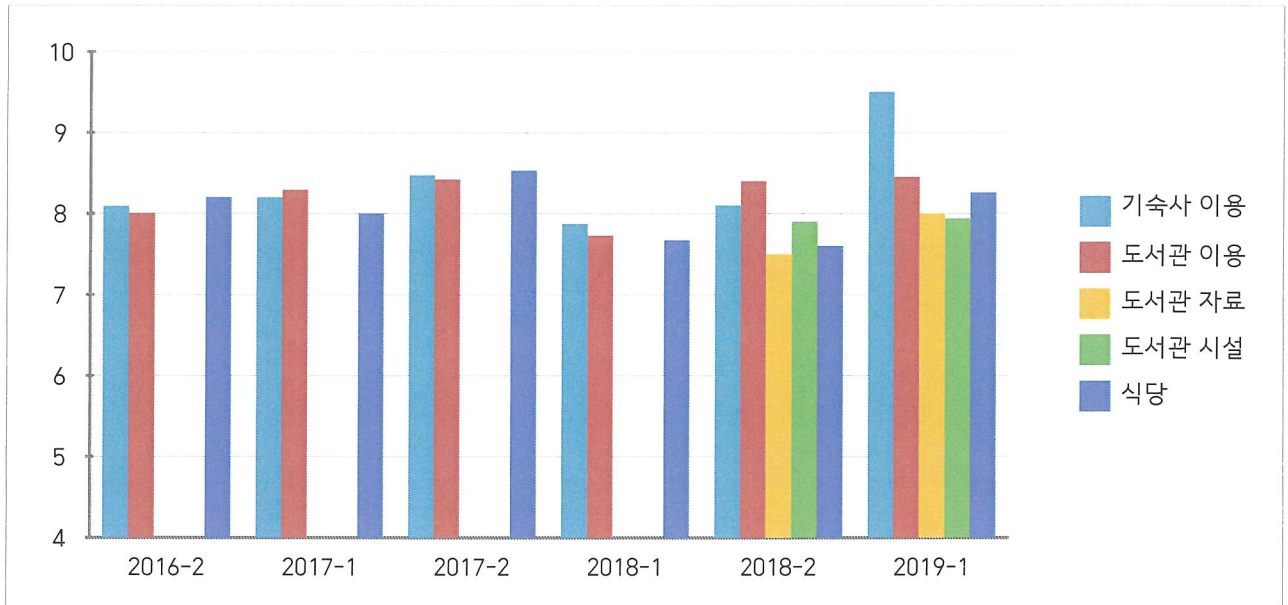
본교의 설문조사 항목 중 교육서비스 항목에 대한 최근 6학기의 평점 변화도이다. 전체적으로 2017-1학기에 비해 많이 증가하였음을 볼 수 있다. 눈여겨 볼 점은 지난 2018-1학기에 낮았던 설문점수가 증가하였다는 것을 볼 수 있다. 행정서비스, 시설부분 등 타 항목들을 처음으로 앞서며 가장 높은 만족도를 보여주었는데, 매학기 종료 후 실시하는 교직원 워크숍을 통한 주기적인 피드백의 결과라고 볼 수 있다.(교육서비스 평점 값 7.72 / 7.79 / 8.25 / 7.89 / 8.2 / 8.06)



마) 최근 3년간(6학기) 본교 설문조사 행정서비스 및 시설 서비스 평점 변화도

본교의 설문조사 항목 중 행정서비스 및 시설서비스 항목에 대한 최근 6학기의 평점 변화도이다. 전체적으로 조금씩 증가하는 모습을 보이고 있는 것을 볼 수 있다. 2019-1 학기에 행정서비스 중 가장 크게 변한 점은 기숙사 이용에 대한 만족도 이다. 2019-1학기 만족도 조사 중에 가장 가장 높은 점수를 받았다.





바) 평가

2019-1학기에 총평점은 8.17로 2018-2학기과 비슷하게 8점대 근처를 유지 중이다. 이는 설문조사 결과에 대한 적극적인 피드백을 통해 보다 나은 학교를 만들기 위한 교수 및 교직원들의 노력의 결과일 것이다. 앞으로도 지속적인 피드백을 통해 학교 발전에 총력을 기울여야 할 것이다.

평가등급표를 기준으로 판단 할 때, 본교의 학생만족도는 8.17으로 보통 수준이다.

5) 학생상담

가) 평가등급표

등급	미흡	보통	우수	비고
평가 기준	재학생 대비 74%이하 실행	재학생 대비 75~84% 실행	재학생 대비 85%이상	

나) 학생상담 제도 운영

2015년부터 학생들의 학업에 도움을 주고 학교생활 안정에 기여하고자 학생상담제를 도입하여 매학기 2회 정기상담(연 4회)을 실시하다가 2019-1학기부터 매학기 1회 정기상담(연 2회)로 실시하고 있다. 논문지도 학생별로 나누어 지도교수가 상담을 하며, 지도교수가 없는 경우는 학생처에서 지도교수를 선정 후 상담을 실시한다. 유학생 위주로 상담을 하고 한국 학생은 원하는 학생에 한 하여 상담을 실시한다.

학생상담 초기였던 2015년도에는 학생이나 교수의 참여가 부족해서 미흡한 수준이었지만, 2016년도부터 체계적인 상담을 실시하기 시작하였다. 논문을 준비하는 학생들의 경우에는 논문 지도교수를 상담교수로 우선적으로 편성하여 학생 상담의 질을 향상시켰고, 2차적으로는 학생들의 해당 학기 수업교수들 위주로 편성을 하여 교수와 학생들 간의 거리감을 좁혔다.

상담초기에 A교수의 편성 학생이 14명, B교수의 편성 학생이 5명 등, 교수들 간의 배정 편차가 심해서 집중적인 상담이 어려웠는데, 2019년도부터 모든 교수들에게 동등한 인원을 배정하여 탄력적인 상담이 이뤄지도록 하였다. 이제는 학생들이 상담 시간을 기다리는 등, 학생들의 만족도 향상에 상담이 많은 이바지를 하였다.

다) 학생상담 실적

연 도	2017-1	2017-2	2018-1	2018-2	2019-1
총 인원	61명	51명	54명	50명	52명
상담 인원	29명	48명	49명	32명	36명
상담율	47.5%	94.1%	90.7%	64%	69.2%

라) 평가

2018-2학기부터 상담율이 60% 대로 낮아진 상황이다. 상담율이 낮아진 원인에 대한 추가적인 검토가 필요한 상황이다. 관련 상황에 대한 지속적인 피드백을 통해 학생상담이 원활히 이루어지고, 학생상담을 통한 학생들의 교육서비스에 대한 만족도를 높일 수 있도록 노력을 기울여야 할 것이다.

평가등급표를 기준으로 판단 할 때, 본교의 학생상담율은 69.2%으로 미흡 수준이다.

6) 한국어교육원 등록율

가) 평가등급표

등급	미흡	보통	우수	비고
평가 기준	학기평균 70% 이하 (34명 이하)	학기평균 71~89% (35명~44명)	학기평균 90% 이상 (45명 이상)	

나) 한국어교육원 모집 현황

구분	2017		2018		2019		
	1학기	2학기	1학기	2학기	1학기	2학기	
학생 등록률	일반	100% (30명/30명)	90% (27명/30명)	98.0% (44명/45명)	97.2% (35명/36명)	92.8% (26명/28명)	95.2% (38명/40명)
	위탁	87.5% (7명/8명)	85.7% (6명/7명)	30.0% (4명/13명)	100% (5명/5명)	57.1% (4명/7명)	50.0% (2명/4명)
	계	97.3% (37명/38명)	89.1% (33명/37명)	82.7% (48명/58명)	97.6% (40명/41명)	85.7% (30명/35명)	90.9% (40명/44명)
기숙사 충원율	54.0% (27명/50명)	54.0% (27명/50명)	90.0% (45명/50명)	78.0% (39명/50명)	52.0% (26명/50명)	80.0% (40명/50명)	
1학급당 학생수	7.6명 (38명/5반)	8.25명 (33명/4반)	9.6명 (48명/5반)	8.2명 (41명/5반)	8.6명 (26명/3반)	10명 (40명/4반)	
평가(등록율)	보통	미흡	우수	보통	미흡	보통	

다) 한국어교육원 운영 현황

한국어교육원의 학생 정원은 따로 정해져 있지는 않으나, 교실과 기숙사 수용가능 인원은 대략 50명 정도가 적당하다. 원서 접수 후에 등록률은 91%로 대체적으로 높은 편이다. 일단 원서 접수를 하면 등록으로 이어지는 추세를 보인다. 등록률을 높이는 것에도 노력을 기울여야겠지만, 원서 접수 비율을 높일 수 있는 방법에 대한 연구가 더 필요하다.

한국어교육원의 등록 학생 숫자 자체는 감소하고 있는 추세이다. 그 원인으로는 여러 가지가 있으나 대외적인 요소(장학금등의 경쟁력 약화)를 무시할 수가 없다. 대외적인 요소에서의 경쟁력 약화의 단점을 보완하기 위해서는 한국어교육원만의 특화된 장점을 키우지 않으면 안 된다.

기숙사 충원율은 학생 등록율과 밀접하기 때문에 등록율의 감소는 그대로 기숙사 충원율의 감소로 이어지고 있다. 기숙사 충원율은 80%정도를 유지하고 있다. 기숙사 충원율 자체에 신경을 쓰기 보다는 학생 등록율의 증가를 위한 다방면의 노력을 기울이고, 그 결과 등록율의 증가로 결실 맺어진다면 자동적으로 기숙사 충원율은 증가할 것이다.

학급당 학생 수는 2017년 평균 7.9명, 2018년 평균 8.9명, 2019년 9.3명이다. 2017년~2019년 최근 3년 평균 학급당 학생수가 8.7명 정도 된다. 최근 3년당 학급당 학생수

는 상승하고 있으나, 한국어교육원의 수익을 위해서는 학급당 학생 수의 비율을 10명 정도를 유지할 수 있도록 해야 한다.

라) 평가

한국어교육원의 학생 등록 수는 최근 3년 평균 38명으로 높지 않다. 2019-2학기 학생 수는 40명이고, 학급당 학생 수는 10명으로 올라갔다. 학생 수를 늘리기 위한 홍보 활동이 지속적으로 이루어져야 한다. 직접적인 홍보만큼 중요한 것이 학생들이 만족하는 환경을 만드는 것이다. 입학한 학생들의 서비스 만족도는 학생 모집으로 연결되는 간접적인 홍보이므로, 학생들의 만족도를 높이기 위한 노력을 지속적으로 해야 한다. 반 운영도 한국어교육원의 수익성과 학생들의 학습의 효율도의 조화를 잘 이룰 수 있는 선에서 효율적으로 이루어져야 한다.

평가등급표를 기준으로 판단 할 때, 본교의 한국어교육원 2019년 2개학기 평균 35명으로 보통 수준이다.

7) 한국어교육원 학생 만족도

가) 평가등급표

등급	미흡	보통	우수	비고
평가 기준	학기평균 4.0 이하	학기평균 4.1~ 4.5	학기평균 4.6 이상	

나) 최근 3개년 한국어교육원 학생 만족도 설문조사 결과 현황

매학기 말에 실시되고 있는 한국어교육원 학생 설문조사는 19개 항목에 대하여 5점 만점으로 이루어진다.

만족도 조사 결과를 보면 교육서비스는 6학기 평균 4.7로 우수하다는 평가를 받고 있다. 설문조사의 결과는 강사와 공유하면서, 부족한 부분을 보완해 나가고 있다. 교육의 질을 높여서, 학생들의 만족도를 4.5이상 유지하도록 노력을 기울이고 있다. 행정서비스와 상담 서비스도 평균 4.7(우수)로 학생들의 요구에 맞추고 있다는 평가를 받고 있다. 행정과 상담 서비스는 학생들의 요구를 가능한 수용하고 있으며, 현실적으로 서비스가 불가능한 분야는 학생들이 납득할 수 있도록 소통하는 노력을 지속적으로 하고 있다.

기숙사(식당)부분은 매학기 상대적으로 낮은 점수를 보이고 있다. 기숙사 부분은 대체적으로 높은 평가를 받고 있는 반면에 식당 부분에서 상대적으로 점수가 낮은 편이다. 식당에 대한 학생들의 평가가 낮은 이유로는 다국적 학생들의 음식에 대한 취향의 다양성과 학교 식당을 이용하는 사람들의 연령 또한 달라서 젊은 학생들이 좋아하는 메뉴로만 맞추는 것에는 한계가 있기 때문이다. 식당에서는 네팔 학생들에게 맞춰서 따로 요리를 하는 등의 노력을 기울이고 있다. 앞으로도 학생들의 요구에 대해서 식당과 충분한 대화를 통해서 다수가 만족할 수 있도록 해야 한다.

전체 만족도 현황은 아래와 같다.

학기	교육서비스	행정서비스	상담서비스	기숙사(식당)
2017-1	4.4(보통)	4.5(보통)	4.3(보통)	4.0(미흡)
2017 2	4.7(우수)	4.5(보통)	4.5(보통)	3.9(미흡)
2018-1	4.8(우수)	4.9(우수)	4.7(우수)	4.0(미흡)
2018-2	4.8(우수)	4.8(우수)	4.5(보통)	4.2(보통)
2019-1	4.6(우수)	4.7(우수)	4.4(보통)	4.1(보통)

다) 평가

외국인 학생들의 서비스 만족도를 높이는 것은 소통이 가장 중요하다. 학생들이 자유롭게 자신의 의견을 이야기 하도록 분위기를 조성하는 것이 무엇보다 중요하다. 만족도에 대한 설문조사는 학기 말에 실시되기 때문에 설문조사를 통해서 학생의 의견을 아는 것도 중요하지만, 학기 중에 학생들과의 소통이 중요하다. 상담을 통해서 학생들의 의견을 최대한 수렴하고 있다. 학생들의 만족도를 4.3이상을 최소 목표로 삼고, 기본적으로 4.5이상이 나올 수 있도록 지속적으로 노력을 기울여야 한다.

평가등급표를 기준으로 판단 할 때, 본교의 한국어교육원 2019년 만족도는 평균 4.45 점으로 보통 수준이다.

라. 직원부분

1) 직원 규모의 적절성

가) 평가등급표

등급	미흡	보통	우수	비고
평가 기준	-인력계획 없음 -인력관리 규정 없음 -인력관리가 전혀 이루어지지 않음	-인력계획 있음 -인력관리 규정 있음 -어느 정도 계획 및 규정에 따른 인력관리가 이루어지고 있음	-인력계획이 현실적임 -인력관리 규정이 현실적임 -계획 및 규정에 따른 인력관리가 이루어 지고 있음	

나) 인력운영 근거

본교는 본교의 사명과 교육목표 달성을 위하여 연구와 교육에 집중하고 있다. 그러나 원활한 연구 및 교육을 진행하기 위해서는 적절한 행정적 뒷받침이 필요하다. 이에 학교는 적절한 수의 직원을 고용하고 배치하려고 노력하고 있다.

본교의 인력관리는 매년 경영계획 수립시 인력 운영에 대한 기초 계획을 수립하고 법인 사무국을 통하여 이사장에게 보고를 한다. 인력 채용 등의 업무는 해당 계획을 기초로 하여 진행되거나, 정관에 의하여 규정된 인력 계획과는 정확히 일치되지 않은 상태로 운영되고 있다.

현재 학교법인 청심학원의 정관에 따른 본교의 직원 정원은 아래의 표와 같다.

구분	직급	인력계획	세부내역
일반직	2급	1명	총장
	4급(부장)	6명	부처장 3, 한국어교육원장1, 도서관장1, 연구원장1
	5급(차장)	2명	교무학생팀장1, 사무행정팀장1
	6급(과장)	2명	한국어교육원팀장1, 도서관팀장1
	7급(대리)	4명	교무학생처2, 기획사무처2
	8급(주인)	2명	한국어교육원1, 도서관1
	9급(사원)	1명	교무학생 지원1
	계	17명	
기술직	5급	1명	영양사1
	7급	2명	조리장1, 미화반장1
	9급	2명	미화2
	계	5명	
총계		22	

다) 인력현황

본교는 정관상에 따른 인력을 모두 확보하고 있지 않으며, 학교에서 가용한 자원을

고려하여 인력을 운영 중에 있다. 현재 본교의 인력현황은 정규직은 15명(총장, 부총장 포함), 계약직 7명이 근무하고 있으며, 기타 학교 운영상 필요에 따라 아르바이트 인력을 수시로 이용하고 있다. 상기 인력 중 각종 사무 행정을 담당하고 있는 인력은 총 8명(일반직 4, 계약직 4)이다. 또한 특임부총장 직할의 교목실 및 글로벌인재처의 경우 본교의 특성화 프로그램 운영을 전담하고 있다.

학생과 밀접한 교무학생처 업무를 담당하는 직원이 총 3명(정규직 2, 계약직 1)에 불과하며, 직원 1인이 업무상 모든 학생을 직접 관리해야 하는 상황이다. (정규학기 외 논문학기생, 학점등록학기생, 수료생 포함 시 더 증가한다.) 더불어 한국인 외에 미국, 일본, 호주, 필리핀, 캄보디아, 네팔, 인도 등 다양한 국가에서 온 학생들로 구성되어 있어서 업무의 난이도가 상당하다. 다양한 국가와 언어의 학생들을 관리해야 한다는 점에서 외국인 학생에 대한 전담 인력이 추가로 필요하다.

일반직 인력 총 7명 중 대학원 내부 행정은 4명이며, 부처별로 2명의 인력이 편성되어 있으며, 일부 부처의 경우 겸직으로 업무를 수행하고 있다. 학교의 규모가 작고 학생의 수가 적기는 하지만 일반 대학과 유사한 종류의 업무가 모두 필요하다는 점을 고려할 때, 지속적인 업무 개선을 통하여 효율적인 행정 시스템을 구축할 필요가 있다.

구분	직급	인력계획	인력현황	세부내역
일반직	2급	1명	1명	총장
	3급	-	1명	부총장(보직 교원 1 별도)
	4급(부장)	6명	1명	교목실 1(기타 보직 교원 별도)
	5급(차장)	2명	2명	교무학생처1, 기획사무처1
	6급(과장)	2명	1명	한국어교육원1
	7급(대리)	4명	2명	글로벌인재처1, 기획사무처1
	8급(주임)	2명	2명	글로벌인재처2
	9급(사원)	1명	1명	교무학생처1
	계	17명	12명	
기술직	5급	1명	-	
	7급	2명	-	
	9급	2명	3명	영양사1, 조리장1, 미화1
	계	5명	3명	
기타	계약직 외	-	7명	미화2, 통역1, 교목실3, 교무업무보조1
총계			22명	

라) 타 대학 비교

2019년 정보공시에 따르면 대학원대학교 평균 직원의 수는 약 14.2명의 분포를 보이

고 있다. 본교는 대학원대학교 중 6번째로 많은 일반직 직원이 근무하고 있다. 가장 적은 직원이 있는 학교는 순복음대학원대학교, 원불교대학원대학교로서 1명이 있으며, 가장 많은 학교는 KDI 국제정책대학원대학교로서 104명의 직원이 근무하고 있다.

마) 평가

직원 1인당 학생 수는 상당히 우수하지만 학생과 직접적인 업무를 수행하는 직원이 3명에 불과하다는 점과 학교 일반 행정을 담당하는 실 인력이 4명이라는 점은 행정업무의 원활한 진행에 어려움을 불러온다. 행정인력을 크게 확충하기 어렵다는 점에서 내부 인력들의 도움이 필요하다. 즉 행정에 대한 교수들의 적극적인 지원 및 학생들의 참여가 필요하다.

평가등급표를 기준으로 판단 할 때, 직원규모의 적절성은 보통 수준으로 평가할 수 있다.

2) 직원 인사관리 합리성

가) 평가 등급표

등급	미흡	보통	우수	비고
평가 기준	-인사관리 규정 없음 -직원들이 인사관리 제도에 불만족함	-인사관리 규정 있음 -직원들이 인사관리 제도에 어느 정도 만족함	-인사관리 규정이 현실적임 -직원들이 인사관리 제도에 만족함	

나) 인사관리 규정

직원의 인사와 관련된 규정의 목록은 아래와 같다.

규정명	주요내용	비고
직제규정	-대학원의 조직과 구성원에 관한 사항 규정 -교직원, 행정부서, 부속기관, 부설교육기관, 각종 위원회 설치를 정함	2008. 09 신설 개정 7회
업무분장규정	-각 부처의 소관 업무 정함 -직속기관(대학발전추진위), 대학본부(기획사무처, 교무학생처, 교무학생처), 부속기관(도서관, 출판부, 생활관, 식당), 부설교육기관(참부모언어교육원, 평생교육원)의 업무 정함	2008. 09 신설 개정 5회
위임전결규정	-사무처리의 신속함과 능률을 기하기 위해 직무에 대한 권한 및 책임 정함 -각종 세부 업무에 대한 위임전결 사항 정함	2007. 08 신설 개정 6회
직원인사규정	-직원인사행정의 공정성과 적합성을 위한 인사관리 기준 정함 -임용:임용권 및 임용원칙, 임용결격 사유, 경력환산, 인사발령, 임용 구비서류에 관한 사항 -시용, 연봉 및 직급, 평가 및 승진에 관한 사항 -휴직, 면직, 직위해제에 관한사항 -복무, 보수, 표창 및 징계에 관한 사항	2008. 09 신설 개정 7회
직원인사규정 시행세칙	-인사규정의 시행세부절차 및 기준 정함 -인사발령, 인사기록카드 작성 및 관리, 신원보증 등에 관한 사항	2008. 09 신설 개정 3회
교직원표창규정	-교직원표창에 관한 사항 정함 - 대상범위, 표창자 추천, 표창의 제한 등에 관한 사항	2008. 09 신설 개정 2회
교직원복무규정	-교직원 복무에 관한 사항 규정 -복무지침(직장이탈금지, 친절공정, 비밀엄수, 청렴, 기타 금지사항), 근무(근로시간, 시간외 근무, 출퇴, 결근, 출근부 관리 등), 휴일 및 휴가(휴일 및 휴가의 종류, 특별휴가 등), 출장, 당직, 인수인계 등에 관한 사항	2008. 09 신설 개정 4회
보수규정	-교직원 보수에 관한 사항 규정 -보수(보수 체계, 보수 지급일, 승진/복직시 임금, 직무 수당 등), 제수당, 퇴직금, 강사료 등에 관한 사항	2008. 09 신설 개정 4회
계약직직원임용 시행세칙	-계약직 임용에 관한 사항 규정 -임용기준, 근로조건, 임금책정, 계약해지 등에 관한 사항	2008. 09 신설 개정 3회
퇴직금지급규정	-직원 퇴직금 지급에 관한 사항 규정 -적용대상, 근속연수 계산, 퇴직금산출, 퇴직금 청구, 퇴직금 중간정산에 관한 사항	2008. 09 신설 개정 3회

다) 인사관리 현황

본교는 학교의 설립목적과 사명, 교육목표를 달성하기 위해 전문성을 갖춘 우수한 직원을 채용하고, 업무의 성격과 난이도, 업무분석을 고려하여 적재적소에 배치하려고 시도하고 있다. 직원채용의 공정성과 투명성을 확보하기 위해 규정에 의거 공개채용전형을 원칙으로 (필요시 특별 채용)하며, 근무성적 및 기타 능력의 실증을 위해 내부적인 인사 평가의 방법을 사용하고 있다.

본교는 인사제도의 객관적 공정성과 투명성을 위한 합리적인 평가 제도를 운영하기 위하여 인사평가를 개선하여 성과역량평가를 시행하고 있다. 그 결과를 인사관리(업무분장, 인사평가, 포상, 징계, 승급 등)에 반영하여 활용하고 있다.

본교는 직원들이 본인의 업무에 집중할 수 있도록 직원의 채용, 업무분장, 근태, 인사평가 및 보상, 해임 등의 다양한 인사 규정을 갖추어 준수하고, 이를 필요에 따라 개선하고 있다.

본교는 복리후생 지원을 통하여 직원의 업무 만족도를 제고하기 위하여 건강관련 지원, 경조사지원, 교육훈련 지원, 여가생활 지원 등의 서비스를 제공하고 있다.

구분	지원내용	비고
건강관련지원	-단체보험 가입 : 전체직원을 대상으로 상해 등의 실비 보험 가입(KB 손해보험) -유관 병원(HJ매그놀리아국제병원)을 통한 건강검진, 각종 의료 서비스 할인 및 지원	
경조사 지원	-학교 경조비 및 교직원 자체 상조회를 통한 경조사 지원(결혼, 사망, 출산 등) -사학연금, 교직원 공제회 등을 통한 경조사 지원	
교육훈련지원	-업무 관련 교육 참석시 관련 비용 전액 실비 지원 -독서토론 등 관련 내부 학습 비용 지원	
기타 복지	-학자금 지원 : 교직원 자녀 중 대학에 입학하는 자녀에 대하여 첫 1회의 등록금을 전액 지원 -유관 기관 이용 할인 : 파인리즈 리조트, 청심청소년수련원, 청심빌리지 등 -생활자금대여 지원 : 사학연금, 한국교직원공제회 생활자금 대여 지원 -숙소지원 : 교직원의 희망에 따라 청심빌라 및 학교 기숙사를 숙소로 제공(실비 징수) -차량지원 : 출퇴근 차량 및 설악면 내 순환버스 서비스 제공	

라) 평가

본교는 직원들이 투명한 인사규정 및 각종 인사관련 지침 속에서 맡은 업무를 수행할 수 있도록 지원하고 있다. 다양한 제도를 통하여 직원들이 적절한 소속감과 만족감을 가지고 업무를 할 수 있도록 지원하고 있다.

평가등급표를 기준으로 판단 할 때, 인사관리 부분은 보통 수준으로 평가할 수 있다.

마. 수업부분

1) 전임교원 강의 비율

등급	미흡	보통	우수	비고
평가 기준	전체강의 대비 70% 이하	전체강의 대비 71~85%	전체강의 대비 86%이상	

가) 관련

전임교원 강의 비율은 비전임교원을 포함한 전체 교원대비 전임교원의 강의비율을 나타내고 있다.

나) 현황

본교의 전임교원의 강의 비율은 약 70%~80% 수준을 유지하고 있다.

2017년에는 총 개설학점 179학점 중 전임교원 강의는 124학점으로 69.3%를 나타낸다. 2018년에는 총 개설학점 184학점 중 전임교원 강의는 145학점으로 78.8%를 나타낸다. 2019년에는 총 개설학점 207학점 중 전임교원 강의는 150학점으로 72.5%를 나타낸다.

년도	총 개설 학점	전임교원		비전임교원								계	
				겸임교원		초빙교원		시간강사		기타 비전임교원			
		강의 담당 학점	비율	강의 담당 학점	비율	강의 담당 학점	비율	강의 담당 학점	비율	강의 담당 학점	비율	강의 담당 학점	비율
2017	179	124	69.3	18	10.1	0	0	0	0	37	20.7	55	30.7
2018	184	145	78.8	18	9.8	0	0	6	3.3	15	8.2	39	21.2
2019	207	150	72.5	33	15.9	3	1.4	9	4.3	12	5.8	57	27.5

다) 타 대학 비교

대학원대학 평균 전임교원 강의비율은 65.7%로 우리 대학원은 평균범위를 나타내고 있다. 제네바신학대학원대학교나 능인대학원대학교, 서울사회복지대학원대학교는 전임교원 강의비율이 100%로 나타나고 있는 반면, 서울과학종합대학원대학교는 18.4%, 대한신학대학원대학교는 19%, 서울외국어대학원대학교는 25%를 나타내고 있어 전임교원의 강의비율이 학교마다 차이가 많이 나는 것을 알 수 있다.

라) 평가

기존에 대학 평가지표에서 전임교원의 강의담당 비율 항목이 있을 때 각급 대학에서는 비정년 트랙 교수(교양교수, 강의전담교수, 단기 계약 임용) 채용하는 방법을 통하여 해당 항목의 비율을 높게 유지하려고 하였다. 이는 신분이 불안정한 비정년 트랙 교

수를 양산한다는 비판이 있어 왔기에 평가 지표에서 삭제된 상황이다.

본교의 2017년부터 2019년까지 전임교원 강의비율을 보면 2017년 69.3%, 2018년 78.8%, 2019년 72.5%이다. 2019년부터 평화NGO학과가 신설되어 교원확보율을 위해 겸·초빙교원의 수가 늘어남에 따라 전임교원의 강의 비율이 낮아졌다고 할 수 있다. 더불어 본교의 전임교원 확보율이 낮은 부분이 개선된다면 해당 부분의 비율 역시 증가 될 것으로 보인다.

평가등급표를 기준으로 판단 할 때, 전임교원 강의비율은 보통 수준이다.

2) 수업관리체계

가) 평가 등급표

등급	미흡	보통	우수	비고
평가 기준	규정에 미이행	규정에 맞게 진행	규정에 맞게 진행 지원서비스	

나) 관련

수강신청은 학칙 제44조에 의거 매학기 수강신청기간에 학사시스템에서 신청하게 되어 있으며 수강인원은 제한을 둘 수 있다. 수강신청변경은 정정기간 내에서만 가능하고 이후에는 변경할 수 없다. 수강자가 3명 미만인 경우에는 과목개설을 취소할 수 있으나 공통필수과목 제공 등 부득이한 경우는 총장의 허가를 받아 개설할 수 있다. 성적평가 F인 경우 1회에 한하여 해당과목을 재수강 할 수 있다. 본교에서는 외국인 학생이 많은 관계로 영어로 수강신청을 안내하며, 학생 개인별 수강신청을 도와주고 있다.

학점인정은 학칙 제 41조 학업성적 평가 규정에 의거 학점취득을 위하여 학기 당 수업일수의 4분의 3이상을 출석하여야 한다. 학업성적은 9등급으로 하며 학기가 끝나면 성적공고기간에 성적을 공시하고 성적이의신청기간을 두고 있다. 'I'를 받은 과목에 대하여는 당해 학기 성적 공고일 경과 후 4주일 내에 성적평가에 요구되는 자료를 제출하여야 하며, 이를 바탕으로 평가된 성적은 'I' 대신에 학적부에 기재된다. 다만, 소정의 기간이 지나도 성적평가를 제출하지 않으면 'I'는 자동적으로 'F'로 처리된다.

등 급	점 수	평 점
A ⁺	95점 ~ 100점	4.5
A ⁰	90점 ~ 94점	4.0
B ⁺	85점 ~ 89점	3.5
B ⁰	80점 ~ 84점	3.0
C ⁺	75점 ~ 79점	2.5
C ⁰	70점 ~ 74점	2.0
W	수강철회	Withdraw
I	평가자료 미비	Incomplete
F	70점 미만	0

강의시간표 편성은 교육과정에 의한 교과목을 기준으로 학생들의 수강신청이 용이하고, 강의실과 학습기자재의 이용을 고려하여 학기시작 전에 편성을 하고 있다. 본교에서는 한국어수업과 영어수업이 있으며 언어권별로 학생들이 졸업에 필요한 학점을 이수할 수 있도록 강의시간표를 구성하고 있다. 일부 학생들은 다음 학기 강의시간표를 미리 확인하고 개강 전에 관련 학습을 원한다. 학기 중에 다음 학기의 강의시간표를 선제공할 수 있다면 수강신청변경을 최소화하고, 교수 및 강사에게는 수업준비시간을 충분히 제공할 수 있다는 장점이 있다.

다) 기타 수업관리

수업일수는 학칙 제 9조에 의거 수업일수는 매학기 15주 이상으로 한다고 정하고 있으며 본교에서는 학사일정에서 한학기를 16주로 하여 공휴일 등의 수업을 대체할 수 있는 보강주를 운영함으로 수업일수를 철저히 지키고 있다.

휴·보강관리는 공휴일이나 교수 및 강사의 부득이한 사정으로 수업이 어려울 경우 휴·보강계획서를 제출하도록 하고 있으며 교무학생처에서는 보강이 제대로 이루어지는지를 확인하고 있다.

출석부관리는 학점 및 행정감사 시 주요 이슈가 되므로 교수들이 철저히 작성하도록 하고 있으며 학생들의 부득이한 결석(질병, 결혼, 출산 등)의 경우는 유고결석계를 제출토록 하고 장기결석이 있는 경우 교무학생처로 연락하도록 하고 있다.

라) 평가

수업관리체계는 수강신청, 학점관리, 강의시간표, 기타 수업일수나 휴·보강관리 및 결석처리 등 세부적으로 운영하고 있다. 외국인 학생에게는 수강신청을 1대 1로 지도하고 있으며, 강의시간표에서도 외국인 학생들에게는 영어서식 및 영어공지 서비스를 하고 있다. 행정지원 및 처리부분에서는 우수하나 교수들의 교과목개설신청이나 성적보고서 제출 시 기간 경과 등으로 수업시간표의 확정이 늦어지거나 성적공고기일에도 성적이 공고되지 않는 경우로 학생들에게 불편을 주는 일이 없도록 수업관리 체계를 강화할 필요가 있다. 종합적으로 판단해 볼 때 본교의 수업관리체계는 보통 수준이라고 볼 수 있다.

평가등급표를 기준으로 판단 할 때, 수업관리체계는 보통 수준이다.

바. 특성화 교육 부분

본교의 건학이념인 애천, 애인, 애국의 정신을 구현하고 효정의 심정을 상속받은 천일국 지도자를 양성하기 위한 특성화 교육으로 사관생도 과정을 운영하고 있다. 정성과 수행, 말씀 능력, 학술 능력, 외교력, 경제력 등을 갖춘 지도자를 양성하기 위한 교육 프로그램을 통해 참부모 영성 지도자, 평화 거버넌스 지도자, 글로컬 경영 지도자를 배출하는 것에 목적을 두고 있다.

사관생도 과정은 2년간의 대학원 과정(참부모 신학과 / 평화 NGO학과), 1년간의 인턴십 교육 과정으로 구성되어 있으며, 3년간 장학금에 의한 등록금과 교육비를 지원받고 천일국 미래 지도자로서의 역량을 갖추기 위한 다양한 교육 혜택을 받고 있다.

1) 특성화과정 프로그램

가) 평가 등급표

등급	미흡	보통	우수	비고
평가 기준	-프로그램 계획 미수립 -부적절 프로그램	-학기별 계획 수립 -일반적인 계획수립 -적절 프로그램 운영	-년간 교육 프로그램 계획 -세부적인 교육 계획 수립 -교육 자료 개발	

나) 특성화과정 프로그램 평가

본교의 특성화 교육 프로그램은 2년간 대학원 수업과 체험 프로그램, 1년간 인턴십 해외 선교 실습 프로그램 등 총 3년의 교육 과정으로 진행된다. 효정으로 세상의 빛이 되는 천일국 지도자 양성을 목적으로 정성과 수행, 말씀 능력, 학술 능력, 외교력, 경제력 등을 갖추 수 있는 교육 프로그램을 통해 참부모님의 심정을 체휼하고 말씀을 실천하는 '참부모 영성 지도자', 하나님의 섭리에 관한 깊은 이해와 더불어 '평화학'의 학문적 소양을 갖춘 '평화 거버넌스 지도자', 평화 세계 실현을 위한 국제적 경영 마인드와 리더십을 갖춘 '글로벌 경영 지도자'를 양성하고자 한다.

특히 2019년도부터는 소명 의식과 공직자 자세 확립 토대 위에 묵회, 선교, 학문, 외국어/실무, 체력의 5대 핵심 역량에 집중하여 이를 강화시키기 위한 교육 훈련을 진행하고 있으며, 대학원 수업 외에 기상부터 취침까지 24시간 교육 및 관리를 하고 있다. 월요일부터 수요일까지 대학원 수업과 교육 프로그램이 진행되며, 목요일은 교양 수업(원리강의 연습, 수영 수업 등)과 동아리 활동, 금요일에는 금요특강, OS 교육, 외국어 교육, 기도회 등을 진행하였다. 그 외에 봉사 활동, 원리강의/스피치 대회, 마라톤 대회 출전, 연 2회 체력장, 성지순례, 단합 프로그램 등을 진행하였으며 주말 실습 프로그램, 동, 하계 실습 프로그램을 진행하였다.

다) 학기별 프로그램

2018-1학기	2018-2학기	2019-1학기	2019-2학기
<ul style="list-style-type: none"> - 스피치 대회 - 체력장 - 원리강의 연습(전편) - 외국어 / OS 교육 - 주말실습(타종단 방문) - 마라톤 대회 출전 - 하계실습 무도수련, 성지순례, 만물복귀, GTGY 수련 	<ul style="list-style-type: none"> - 원리강의 대회 - 체력장 - 원리강의 연습(후편) - 외국어 / OS 교육 - 주말실습(고등학생대상 원리강의세미나) - 동계 실습 국내 대학가 전도 실습 	<ul style="list-style-type: none"> - 스피치 대회 - 체력장 - 원리강의 연습(후편) - 외국어 / OS 교육 - 주말실습(대학가 전도) - 하계실습 해외 선교 실습 프로그램 GTGY 수련 	<ul style="list-style-type: none"> - 원리강의 대회 - 체력장 - 생애노정 강의 연습 - 외국어 / OS 교육 - 주말실습(글로벌장학생 대상 생애노정강의) - 동계 실습 청평 성화 수련, 인턴십 교육

학기 프로그램과 동, 하계 실습 프로그램 등 다양한 교육 프로그램 외에도 섭리 기관의 협조 업무를 비롯하여 GTGY, 심정문화 Youth Camp 등 실제적인 교육 현장에서의 활동도 이루어지고 있다. 2019년 동계 실습 프로그램으로는 STG 활동으로 2020년 2월 까지 150여명의 청년대학생들과 교육 프로그램을 진행하게 된다.

본교 사관생도 어학원 과정에 입학한 학생은 예비 생도로 대학원 과정 생도와 똑같이 교육받고 훈련하고 있다. 다만 어학원 생도의 경우 한국어 학습에 초점을 맞춰 일정을 진행하고 있다. 특성화 과정에 입학한 외국인 학생의 경우 1년간 본교 부설 기관인 한국어교육원에서 전문적인 한국어 교육을 받도록 지원하고 있으며 TOPIK 3급 합격을 위한 보충 수업, 그룹 활동, 주말 프로그램을 진행하고 있다.

라) 평가

2018년도에는 12개국 26명, 2019년도에는 7개국 18명의 다양한 문화, 배경을 가진 사관생도가 함께 생활하며 훈련을 받았다. 2019년에는 5대 핵심 역량(목회, 선교, 학문, 외국어/실무, 체력) 강화에 집중하여 교육 프로그램을 계획 및 진행하였고, 특히 강의안 개발과 강의 실습을 통해 목회 역량을 강화시킬 수 있었다. 그 외 역량을 강화시키기 위한 교육과 졸업기준 관리도 체계적으로 이루어지고 있어 특성화과정 프로그램은 우수하다고 볼 수 있다. 2020년도에는 5대 핵심 역량강화를 위한 프로그램을 더 발전시키고 이에 대한 교육 자료도 개발하고자 한다.

평가등급표를 기준으로 판단 할 때, 특성화과정 프로그램 부분은 우수 수준이다

2) 특성화과정 학생관리

가) 평가 등급표

등급	미흡	보통	우수	비고
평가 기준	-학생관리 계획 미수립 -부적절한 학생 관리	-개인역량 DB 관리 -연 4회 이상 학생 개별 상담 및 지도	-체계적인 학생 관리 -개인별 DB에 따른 교육 지도	

나) 특성화과정 학생관리

24시간 관리 체계를 구축하여 기수별 담당관과 사관생도 학생회를 구성, 생도들의 건강, 학업, 생활, 가정, 경제적인 부분을 모두 관리하고 있다. 글로벌 미래 지도자로 양성하기 위해 개인별 상담과 역량을 평가하여 필요한 교육 내용을 구축해나가고 있다. 학생회장단은 회장, 부회장, 남, 여 소대장으로 기수별 4명(기수별 인원에 따라서는 3명)의 학생회가 매 학기 구축된다. 학생회는 기본적인 생활 관리를 하며, 담당관과의 주 3회 미팅을 통해 생도 상황 및 전체 분위기를 공유하고 있다. 담당관이 기수별, 남, 여 생도별 상담과 일정을 진행하고 있다.

2018, 2019년도에는 기수 담당관이 기수별 프로그램 기획, 생도 관리, 행정 업무를 처리하고, 프로그램 운영에 있어서는 학생회에게 역할을 주어 담당관이 확인하면서 진행하는 형태를 띠었다. 2020년도에는 더 많은 신입생이 들어올 것을 고려하여, 학생회에게만 업무가 집중될 것이 아니라 담당관과 고학년, 학생회 모두가 함께 생도 교육과 관리에 책임질 수 있도록 새로운 생도 관리 체계를 구축하고 이에 대한 준비를 하고자 한다.

특성화 과정 사관생도의 신앙, 생활에 도움을 주고 사관생도로서 생활해나갈 수 있도록 기수별 담당관이 매 학기 2회 정기상담을 하고 있다. 개인의 신앙, 건강, 가정, 경제적인 어려움에 대해 담당관과 주기적인 상담을 진행하고 있다. 1학기 40건, 2학기 50건으로 연간 90여 건 이상의 상담을 진행하고 있다. 그 외에도, 신앙 지도를 위해 매일 아침 진행되는 훈독회와 체력 훈련 시간에 교육자가 돌아가면서 참석하여 생도들에게 필요한 신앙지도를 하고 있다.

신앙지도로서 매주 수요일 11:00~12:00 채플을 진행한다. 설교는 교수들이 순차적으로 돌아가며 하고 있고 사회와 기도, 특별찬양은 학생을 세워서 진행하고 있다. 학생들의 신앙지도를 위해 매주 은혜로운 예배가 될 수 있도록 심혈을 기울이고 있으며 채플 참석률은 다음과 같다.

과정	참석률(%)
대학원 과정	96%
어학원 과정	91%

다) 평가

사관생도 관리에서 사관생도 상담은 매 학기 초와 학기 말에 2회 정기 상담으로 진행하고 있다. 2018, 2019년도에는 주 3회 학생회장단과의 미팅을 통해 생도의 상황을 수

시로 파악할 수 있었으며, 생도들과의 소통의 장으로 발전시킬 수 있었다. 상담 내용과 학점, 체력장, 자격증, 평가는 매학기 생활기록부에 기록하고 있어 현재 사관생도 관리 는 보통 수준이라고 볼 수 있다. 2019년도에는 5대 핵심 역량을 스스로 자가진단하여 객관적으로 평가하기 위한 제도를 도입하여 시도하고 있어, 2020년도에는 개인별 역량 파악을 더 체계화함으로써 이를 바탕으로 교육, 지도를 해 나가고자 한다.

평가등급표를 기준으로 판단 할 때, 특성화과정 학생관리 부분은 보통 수준이다.

3) 특성화과정 모집 홍보

가) 평가 등급표

등급	미흡	보통	우수	비고
평가 기준	-모집홍보 계획 미수립 -모집홍보 없음	-모집홍보 계획수립 -홈페이지, SNS를 통한 홍보 활동 -년 6회 이상 홍보활동	-홍보활동을 통한 신입생 유치 -모집홍보 계획 실행 -년12회 이상 홍보활동	

나) 특성화 과정 모집 홍보 평가

천일국 미래 지도자 양성의 요람으로 사관생도 모집에 매년 전 세계적으로 홍보 활동을 진행하고 있다. 2018년, 2019년은 한국, 일본 및 기타 아시아 국가, 유럽을 중심으로 홍보 활동을 진행하였으며, 전 세계 청년 대학생 특사로 발령을 받고 활동 중인 사관생도 졸업생을 중심으로 홍보 활동을 진행하였다. 2018년은 특히 한국 5개 지구를 중심한 홍보활동이 9차례 계획 및 진행되었으며, 2019년은 상반기, 하반기로 일본을 중심한 입학 대상자 확보에 힘을 썼다. 또한, 세계 국가를 직접적으로 방문하여 현장 지도자와의 만남을 통해 보다 글로벌한 인재들이 모집되도록 협조를 구했다. 2018년도부터 사관생도 과정 입학에 가장 적합한 대상자 그룹을 집중적으로

관리하기 위하여 전문대학교 신학과 졸업생들을 대상으로 지속적인 신입생 모집 프로젝트(Pre-UPA 프로젝트)를 운영하였으며, 올해는 예년에 비해 사관생도 대학원 과정 입학 지원율이 증가하였다.

2018년도 홍보물 제작은 USB, 마이보틀, 블루투스이어폰, 볼펜, 클리어 파일 등 5개 종류의 홍보물을 제작, 홍보 활동에 사용하였으며 모집 배너, 포스터, 전단지, 홍보 영상을 제작하여 전 세계에 발송 및 대역사 홍보, 글로벌 장학생을 대상으로 홍보 활동을 진행하였다. 홈페이지, 페이스북 등 SNS 플랫폼을 효율적으로 활용하여 학교 및 재학생 활동 소식, 졸업생 현장 뉴스 등을 공유하며 다양한 대상자에게 홍보가 되었다. 2019년은 대내외 행사장 홍보용으로 눈에 띄는 LED 배너를 새로 제작하였으며, 2018년도에 제작된 홍보물을 활용하며 홍보활동을 진행하였다. 연말에는 2020년을 위하여 기존 제품 추가 제작과 더불어 홍보 대상자 맞춤 제작으로 VIP용 고급 바인더 등 새로운 아이템을 도입할 예정이며, 홍보 책자, 기념 앨범, 신규 버스 디자인을 구상하여 제작하고자 한다.

올해 사관생도 과정 홍보 예산은 24,000,000원으로 책정되어, 그 외에 특별히 대상자 그룹 관리를 위한 별도 예산을 운영했다. 2020년도에는 다양한 홍보 현장에서 쓰일 수 있는 홍보물 제작과 더불어 지속적인 신입생 확보를 위한 파이프라인 구축에 더욱 힘을 쓰고자 하며, 사관생도 과정에 대한 홍보 책자를 체계적으로 제작하고자 한다.

다) 평가

사관생도 과정에 대한 적극적인 홍보를 통해 2020년도 역시 신입생 유치에 더 힘쓰고자 한다. 2018년도는 HJPA 글로벌 장학생을 대상으로 프로젝트를 집중적으로 진행하였으며 2019년도는 전문대 신학순결학과를 3,4학년을 중심으로 Pre-UPA 모집, 프로젝트를 진행하였으며 교회 현장 소통과 대상자 관리에 집중하였다. 기존에 진행되어왔던 홍

보 외에 새로운 홍보 방법들을 시도해보지 못해 보통 수준으로 평가된다. 선학UP대학원 대학교 사관생도 과정을 더 적극적으로 홍보하기 위한 방안을 마련하여 2020년도에는 신입생 유치와 사관학교 브랜딩을 통해 통일가 미래 지도자 양성 코스로 보다 자리매김 해 나가고자 한다.

평가등급표를 기준으로 판단 할 때, 특성화과정 모집 홍보 부분은 우수 수준이다.

4) 특성화 과정 신입생 충원을

가) 평가 등급표

등급	미흡	보통	우수	비고
평가 기준	- 사관생도 과정 신입생 10명 미만 충원 (대학원, 어학원 과정 포함)	-사관생도 과정 신입생 20명 미만 충원 (대학원, 어학원 과정 포함)	-사관생도 과정 신입생 25명 이상 충원 (대학원, 어학원 과정 포함)	

나) 특성화과정 신입생 충원을 평가

2019년 및 2020년 특성화 과정 신입생 충원을 현황은 아래와 같다.

연도	과정	입학정원	입학자	충원율(%)
2019	대학원 과정	20명	6명	30%
	어학원 과정	10명	4명	40%
2020	대학원 과정	20명	18명	90%
	어학원 과정	10명	6명	60%

본교의 특성화 과정 입학 정원은 30명(대학원 과정 20명, 어학원 과정 10명)이며, 어학원 과정은 TOPIK 3급에 합격해야 대학원 과정 진학이 가능하다. 어학원 과정 진학자와 어학원 과정 입학자 수가 예상보다 적었으나 2020년도 신입생 모집 인원은 작년보다 만족스러운 결과로 볼 수 있다.

다) 평가

본교는 천일국을 이끌어 나갈 미래 인재 양성을 위해 사관생도 모집에 총력을 다하고 있으며 선문대학교 글로벌 장학생, GTGY, 성화 캠프 등 섭리의 일선에서 활동을 해나가며 미래 인재 양성을 위한 파이프라인 구축을 위한 노력을 다하고 있다. 또한 홍보물 제작, 지속적인 프로그램 구축 등을 통한 홍보 활동을 강화하고 전 세계 천일국 청년 특사로 발령을 받은 졸업생을 중심으로 적극적인 홍보를 통해 신입생 유치에 힘쓰고 있다. 2020년도 입학 인원은 계획대비 우수 수준의 결과로 나왔으며 사관생도 과정 졸업생 활동현장과 교회 현장과의 협조관계 강화 및 체계적인 신입생 모집 파이프라인 구축을 통해 실제로 확보할 수 있는 대상자와 집중적으로 관계 형성을 시도한 열매로 내년도 입학에 더 큰 효력을 발휘할 것으로 예상된다. 또한, 사관생도 과정을 진로로 선택하는데 몇 개월 동안 교육 프로그램에 참여하여 준비해 온 인원들이 대다수인 사실은 향후 신입생 모집뿐만 아니라 앞으로 사관생도 교육 과정 운영에 있어 큰 효과를 기대할 수 있는 점으로 본다. 내년도 과제로는 어학원 과정 입학자, 즉 한국 및 일본 외 세계 국가 입학자 인원 에 대한 구체적인 대책을 세워, 글로벌 인재 양성이라는 특성화교육과정에 알맞은 신입생 입학 결과를 만들어내하고자 한다.

평가등급표를 기준으로 판단 할 때, 특성화과정 신입생충원을 부분은 보통 수준이다.

5) 특성화과정 만족도

가) 평가 등급표

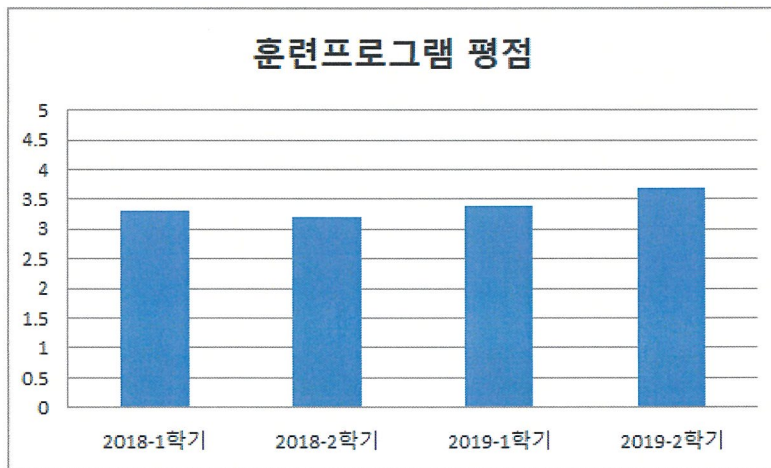
등급	미흡	보통	우수	비고
평가 기준	-프로그램 평가회 미실행 -설문조사시 프로그램 만족도 2.5점 미만	-프로그램 평가회 실행 -설문조사 시 프로그램 만족도 3점 이상	-프로그램 평가회 실행 -보완 프로그램 기획 -프로그램 만족도 4점 이상	

나) 특성화과정 만족도 평가

특성화과정 만족도 평가는 매 학기마다 실시되고 있는 사관생도 설문조사를 토대로 이루어진다. 한 학기동안 진행되었던 훈련, 교육, 실습 프로그램 항목별로 평가를 진행 하고 평균 점수로 결과 현황을 정리하였다. 설문조사는 5점 만점으로 진행되었다.

(1) 최근 2년간(4학기) 사관생도 설문조사 훈련 프로그램 평점 변화도

사관생도 설문조사 항목 중 훈련 프로그램에 대한 최근 4학기의 평점 변화도이다. 훈련 프로그램은 사관생도에게 요구되어지는 가장 기본 교육으로 훈독회, 체력훈련, 점호 등이 해당된다. 훈련 프로그램 평점은 2019년도에 조금씩 증가하고 있음을 볼 수 있다. 사관생도들의 훈련에 있어 지속적인 관심과 피드백을 통해 생도 스스로 성장하고 있는 것을 느끼는 결과라고 볼 수 있다. (훈련 프로그램 평점 값 3.3/ 3.2 / 3.4 / 3.7)

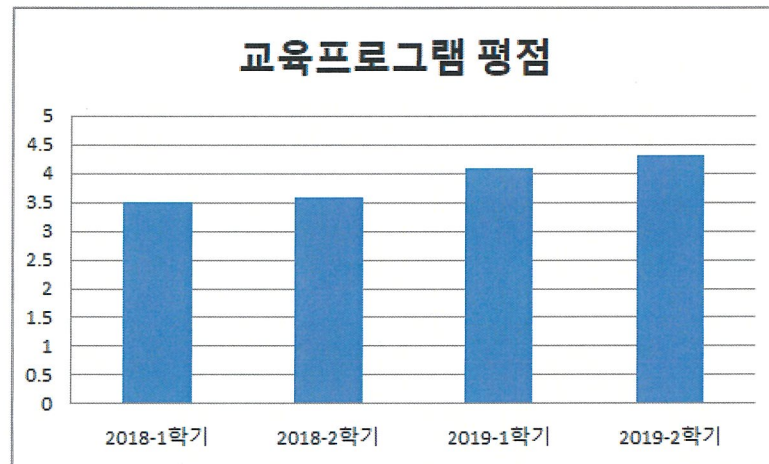


(2) 최근 2년간(4학기) 사관생도 설문조사 교육 프로그램 평점 변화도

사관생도 설문조사 항목 중 교육 프로그램 평점에 대한 최근 4학기의 평점 변화도이다. 사관생도를 천일국을 이끌어 나갈 미래 인재로 역량있는 공직자를 양성하기 위해 대학원 수업 외에 요구되어지는 목회, 선교, 학문, 외국어/실무 등의 역량을 갖추기 위해 준비되는 프로그램이다.

원리강의, 생애노정 강의, 설교, OS, 외국어 학습 등을 진행하고 있으며 2년간의 설문 조사를 통해 볼 때 교육 프로그램에 대한 사관생도들의 평점이 높아지는 것을 볼 수 있다. 2019년에 들어와서는 학기 중에 원리, 생애노정 강의를 준비하는 것만 아니라 수련을 기획, 강의와 프로그램을 진행하면서 목회 현장에서 필요한 역량을 키울 수 있었다.

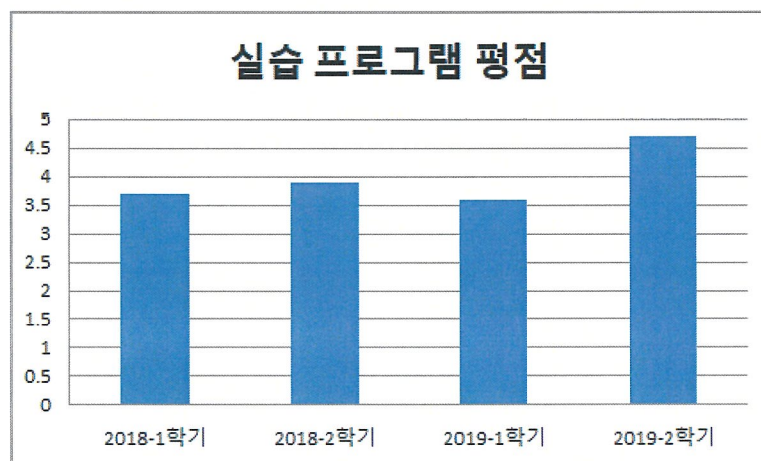
(교육 프로그램 평점 값 3.5/ 3.6 / 4.1 / 4.3)



(3) 최근 2년간(4학기) 사관생도 설문조사 실습 프로그램 평점 변화도

사관생도 설문조사 항목 중 실습 프로그램 평점에 대한 최근 4학기의 평점 변화도이다. 실습 프로그램은 현장과 연계하여 교육, 강의, 설교 등 다양한 경험을 하고 있다. 대학원에서 수업을 통해 배운 내용을 현장에서 실천해보며 역량을 갖춰나가고 있다. 훈련, 교육, 실습 프로그램 중 실습 프로그램이 학생들의 평가가 가장 높게 나타난다. 2019년에는 대내외 주요 행사에 참석하며 대회 준비부터 참여하는 기회를 만들어나가고 있다. (실습 프로그램 평점 값 3.7 / 3.9 / 3.6 / 4.8)

어학원 생도의 경우 본교 부설기관인 한국어 교육원에서 문화연수, 문화제, 한국 요리 체험, 서울 문화 탐방 등의 다양한 프로그램을 통해 한국 문화 체험을 진행하고 있다. 주중 한국어 학습이 프로그램으로 진행된다면 주말은 현장실습을 통해 한국어를 사용할 수 있는 프로그램으로 진행하고 있다.



다) 평가

특성화 과정 교육 프로그램의 설문조사를 통해 사관생도의 다양한 피드백과 생도들 간의 상호 평가를 토대로 사관생도 과정의 교육 방향에 맞게 교육의 질을 높여나가고자 한다. 2018년에 비해 2019년은 생도들 개인별 성장에 초점을 맞춰 논문, 학업 능력 향

상에 집중하면서 사관생도 훈련, 교육, 실습 프로그램을 진행하였다. 그에 따른 생도들의 평가가 높게 나온 걸로 보아 특성화 과정 프로그램을 우수로 평가할 수 있지만 보완되어야 할 점도 있다고 본다. 내년도에는 개인별 역량을 더욱 체계적으로 관리하기 위한 방안을 마련하여 교육 프로그램을 기획, 운영하여 글로벌 인재로서의 필요한 역량들을 갖출 수 있도록 하고자 한다.

평가등급표를 기준으로 판단 할 때, 특성화 프로그램 만족도 부분은 우수 수준이다.

6) 인턴십 제도

가) 평가 등급표

등급	미흡	보통	우수	비고
평가 기준	-인턴십 관리 미흡 -사관생도 교육 프로그램 계획 미수립	-인턴십 교육 계획 수립 -분기별 1회 이상, 역량 강화 프로그램 진행	-세부적인 교육 및 DB 관리 - 월 1회 이상, 역량강화 프로그램 진행 -구체적인 평가를 통한 역량 강화 프로그램 개설	

나) 인턴십 제도 운영

2018년도부터 해외 인턴십 과정이 천일국 효정 기동단이라는 명칭으로 변경되어 3월부터 내년 2월까지 약 1년간 발령 준비를 하며 개인 역량 강화와 주요 행사, 교육 프로그램을 진행하였다. 인턴십 기간에 대한 활동 지원비로는 해외 항공료, 숙식비, 생필품비를 지원하였다.

항목	산출내역	금액	비고
항공료	해외 항공료	1,500,000원	왕복 항공료
지원비	1인당 900,000원*11개월	9,900,000원	일괄 지급

천일국 효정 기동단 교육 총괄은 김재현 부총장이 맡아 생도들의 전체 교육을 진행하였으며 인턴십 교육 담당자를 세워 세부 일정 조정 및 프로그램을 진행하였다.

2018년도 인턴십 과정은 오세아니아, 브라질, 아프리카에서 약 40일에서 80일간 해외 선교 활동을 진행하였다. 2019년도 인턴십 과정은 국내를 중심으로 선교 활동을 진행하였고 팀을 나눠 아프리카에서 해외 선교 활동을 진행하였다. 1년간의 인턴십 활동을 통해 선교사, 공직자로서 갖추어야 할 역량을 갖추어 나가고 있다.

2019년 12월 현재 인턴십 과정의 학생은 총 11명이며 2020년 2월 10일까지 인턴십 기간으로 일성을 실행하고 인턴십 기간 역량 평가와 개인의 의사를 고려하여 세계평화통일자정연합의 공직자로서의 정식 발령은 2020년도 2월 말에서 3월 초가 될 예정이다. 2018년도에는 13명이 인턴십 과정을 마치고 현장으로 발령을 받았다.

다) 평가

1년간의 인턴십 기간을 통해 실질적인 업무 역량을 키우고 현장에서 요구되는 역할들을 수행해 나가고 있다. 기존에 인턴십 기간에는 각 현장에 파송되어 개인의 역량과 현장 상황에 따라 인턴십 기간 배우고 경험하는 내용에 있어 차이가 났었다. 각 현장에 1~2명이 파송되어 생활하다보니 현장 적응에 어려움이 발생되기도 했지만 그만큼 현장에서 부딪히며 개인의 성장의 기회가 되기도 하였다. 2018년부터 천일국 효정 기동단이라는 명칭으로 1년간 만물복귀, 전도활동, 해외 선교실습, 챌린지 프로그램 등 대학원과정에서 제한적으로 진행되었던 실습을 중심으로 교육 프로그램이 준비되었다. 2019년의 경우 4,5기가 기동단으로 활동을 하게 되면서 기수에 따른 교육 프로그램이 달라져

야 하지만 관리, 운영을 할 수 있는 직원의 부족으로 체계적인 교육들이 준비되지 못해 인턴십 제도에 대한 평가는 보통 수준으로 볼 수 있다. 2020년도 인턴십 과정은 보다 체계적인 교육 내용들을 사전에 준비, 생도들의 구체적인 피드백과 1년간의 계획과 분기별 평가를 통해 더욱 성장시켜 나아가자 한다.

평가등급표를 기준으로 판단 할 때, 인턴십 제도 부분은 보통 수준이다.

7) 졸업생 관리

가) 평가 등급표

등급	미흡	보통	우수	비고
평가 기준	-졸업생 관리 미흡 -자체 프로그램 미진행	-졸업생 발령 현황 관리 -졸업생 현장 지원	-현장연계 프로그램 진행 -졸업생 동문회 활동 지원	

나) 졸업생 관리

2019년 현재 사관생도 과정을 졸업하여 천일국 청년 특사로 발령을 받고 65명의 졸업생이 17개국에서 선교 활동을 하고 있다. 공직의 사역을 담당하고 있는 졸업생들의 현황은 세계본부 청년학생국과 업무 협조를 통해 지속적인 관리를 하고 있다.

현장에서 맡고 있는 업무 외에 개인의 건강, 가정, 경제적인 상황에 대해 파악하고 있으며 국내외 주요 행사들을 통해 그 지역에 있는 특사들과의 소통을 꾸준히 하고 있다. 매년 1월~2월, 7월~8월에는 방학 기간에는 현장 책임자로 청년학생들을 인솔하여 한국에 오기에 동문회를 통한 모임이나 개인별 미팅을 통한 관리를 해나가고 있다.

각 현장에서의 활동들을 지원하기 위한 방안을 마련하고자 하며 사관생도 재학생들의 해외 선교 실습을 사관생도 과정을 졸업하고 현장에서 청년학생 교육을 담당하고 있는 특사와 프로그램을 준비 및 운영해나가고 있다. 2018년 캄보디아, 2019년 말레이시아에 해외 선교 실습 프로그램은 현지에 있는 청년특사들이 담당을 맡아 일정을 함께 진행했다.

2018년도를 기점으로 사관생도 과정 재학생보다 졸업생의 비율이 더 높아지면서 졸업생 관리의 중요성이 대두되었다. 졸업생의 진로, 처우 등이 사관생도 과정을 지원하고자 하는 학생들에게 앞으로의 진로를 제시해주는 중요한 요소 중의 하나이므로 졸업생 관리를 보다 체계적으로 하기 위해 세계본부 청년학생국과의 업무 협조를 통해 현장에서의 상황을 파악 및 현장에 필요한 지원을 하고자 노력하고 있다. 졸업생들은 천일국 청년 특사로 전 세계에 발령을 받고 파송되어 활동하며 매달 1회 보고를 진행하고 있다. 개인적인 어려움, 가정, 경제, 건강 등에 대한 사항들을 상의하며 공직에 임하고 있다.

현장에서 3~4년 활동을 통해 쌓인 노하우들을 후배들이 상속 받을 수 있도록 현장 연계 프로그램을 통해 졸업생과 재학생의 교류의 장을 마련하거나 특강을 통해 실질적으로 필요한 교육을 받는 시간을 주기적으로 마련해나가고 있으므로 졸업생 관리는 우수 수준으로 볼 수 있다. 2020년도에는 1기부터 5기까지 76명의 사관생도 과정 졸업생들의 현장을 지원하고 보수 교육을 준비 진행하고자 한다. 또한 동문회를 활동에도 적극적인 지원을 통해 졸업생들의 교류의 장을 마련하고자 한다.

다) 평가

평가등급표를 기준으로 판단 할 때, 졸업생관리 부분은 우수 수준이다.

사. 교육여건 부분

1) 도서관 장서보유현황

가) 평가등급표

등급	미흡	보통	우수	비고
평가 기준	-1인당 150권 이하 -장서수 25,000권 이하	-1인당 151~250권 이하 -장서수 25,001~30,000권 이하	-1인당 251권 이상 -장서수 30,001권 이상	

나) 근거

대학도서관진흥법 시행령 제6조2항 관련 별표2에 의하면, 전문대학 외의 대학은 학생 1인당 70권 이상, 연간 최소 1인당 2권이상의 도서를 추가로 확보하도록 되어 있다.

다) 본교 장서 현황

본교의 장서 보유 현황은 45,117권이다. 2019학년도 재학생 1인당 장서수는 약 792권 가량이며, 재학생수의 변동에 따라 변되어 있다.

연도	장서수			재학생	1인당 장서수
	국내서	국외서	합계		
2017	35,672권	8,304권	43,976권	60명	732권
2018	36,160권	8,433권	44,593권	61명	731권
2019	36,433권	8,684권	45,117권	57명	792권

본 대학원대학교 도서관은 도서관으로서의 기능을 다하기 위하여, 대학도서관발전계획에 따라서 2016년도부터 점진적으로 도서구입비를 증가하여 2019년도에는 750만원의 도서구매비를 예산에 편성하여 도서구매를 강화하고 있다. 연간 약 300권 내외의 도서를 신규로 구매하여 관련 법령의 기준을 충족하고 있다. 또한 도서 외 간행물 구입비등을 예산에 편성 하여 각종 간행물을 구독하고 있다. 교직원 및 학생들의 장서구매 요청시 도서관에 소장하여 연구도서 및 참고도서로서 가치가 있는 도서는 구매 및 비치하고 있다.

본 대학원대학교 도서관의 장점은 학생수 대비 장서보유가 높은 수준이며, 단점은 서양서가 국내서에 비하여 보유현황이 저조하다. 꾸준히 장서수를 늘리기 위하여, 도서 구매 뿐만 아니라 도서기증을 유도하고 있으며, 서양서보유권수를 늘리기 위하여 외국인 학생들에게 희망도서 신청을 적극 유도하고 있으며, 상당수의 서양서 기증을 받아서 서지작업을 꾸준히 하고 있다. 장기적으로 도서관의 목표는 전공도서 보유수를 꾸준히 늘려 나갈 예정이며, 도서관 자체 내에서 적극적인 양서 구매는 물론이고, 희망도서 신청을 유도해서 교수 및 학생들의 연구에 도움이 되도록 할 예정이다.

라) 타 대학 비교

정보공시에 공시된 자료에 따르면 대학원대학교의 1인당 장서보유현황의 평균은 185권 수준이며, 본교의 도서관 장서보유 현황은 전체 대학원대학교와 비교하여 4번째로 높은 수준이다. 제너바신학대학원대학교는 1인당 장서 4,809권으로 1위이며, 북한대학원대학교는 장서수가 평균 0권으로 최하위다. 1인당 장서현황이 0권인 곳을 제외하면 서울과학종합대학원대학교가 7권으로 가장 낮은 현황을 보이고 있다.

마) 평가

평가등급표를 기준으로 판단 할 때, 타대학원대학교에 비하여 월등한 1인당 장서 보유(비록 국내서에 비하여 국외서의 보유현황이 낮은 상황이지만)와 전체 서적수, 절판도서가 아니라면 교수 및 학생들의 희망도서 구매율이 100%에 해당한다는 점에서 우수 수준이라고 평가 할 수 있다.

2) 교사·교지 확보율

가) 평가 등급표

등급	미흡	보통	우수	비고
평가 기준	법정기준 대비 99% 이하	법정기준 대비 100~199%	법정기준 대비 200% 이상	

나) 근거

대학설립운영규정 제4조(교사), 제5조(교지)이며, 고등교육기관으로서 본교는 대학설립 운영규정을 근거로 하여 설립되어 있다. 따라서 본교는 그에 따른 기준을 유지하고 있다. 관련 기준으로 볼 때 본교는 교사(교육기본시설 및 지원시설)의 기준면적은 1인당 12㎡이며, 최소인원인 200명을 기준으로 할 때 2400㎡ 이상을 유지해야 하며, 교지의 기준면적은 400명 이하의 경우 교사건축면적 이상으로 되어 있으므로 2400㎡ 이상을 유지하여야 한다.

다) 본교의 교사시설·교지 확보율

본교 역시 대학설립운영규정 제4조(교사), 제5조(교지)에 근거하여 설립되어 있다. 따라서 본교는 그에 따른 기준을 유지하고 있다. 다만 설립 당시의 기준이 현재 법령에 의한 기준이 달랐다. 설립당시의 기준은 교사시설기준면적은 1인당 12㎡이며, 최소인원인 100명을 기준으로 1200㎡ 이었다.

본교의 현 교사시설확보율 및 교지확보율은 아래의 표와 같다.

(1) 교사시설확보율

기준년도	입학정원 기준면적(㎡)	보유면적(㎡)	교사시설확보율(%)	비고
2017	1,200	13,703	1,141.9	
2018	1,200	13,703	1,141.9	
2019	1,200	13,703	1,141.9	

(2) 교지확보율

기준년도	입학정원 기준면적(㎡)	보유면적(㎡)	교지확보율(%)	비고
2017	4,161	24,251	582.8	
2018	4,161	24,251	582.8	
2019	4,161	24,251	582.8	

라) 타 대학 비교

전체 대학원대학교 중 교사 확보율의 경우 5개 학교가 100% 미만이고 본교는 약 1142%의 확보율을 보이고 있으며, 한반도국제대학원대학교가 약 57%로 최소 교사 확보율을 보이고 있다. 최고 교사확보율은 한국학대학원으로 약 39,021%이다. 해당항목에

있어서 본교는 상위 2위에 해당하고 있다. 순수 교사 면적기준으로는 상위 4위에 해당한다. 전체 대학원대학교의 평균은 1103.3% 수준이나 한국학대학원대학교를 제외시 200.5% 수준이다.

전체 대학원대학교가 입학정원대비 100% 이상의 교지 확보율을 보이고 있다. 본교는 약 583% 수준의 교지 확보율을 유지하고 있으며 한국학대학원이 약 125,180%로 최대 확보율을 보이고 있다. 해당 항목에 있어 본교는 상위 13위에 해당한다. 순수 교지 전체 면적 기준으로는 상위 7위에 해당한다. 대학원대학교의 평균은 3589.3%이나 한국학대학원을 제외시 761.6% 수준이다.

마) 종합

평가등급표를 기준으로 판단 할 때, 본교의 교사 및 교지 확보율은 법령의 기준 및 대학원대학교의 평균적인 상황을 고려할 때 우수한 상황이라고 할 수 있다.

3) 수익용 기본재산 확보율

가) 평가등급표

등급	미흡	보통	우수	비고
평가 기준	법정기준 대비 99% 이하	법정기준 대비 100~199%	법정기준 대비 200% 이상	

나) 근거

대학설립운영규정 제7조(수익용기본재산)에 기인한다. 관련사항은 학교보다는 학교법인과 관련이 깊은 사항으로, 학교가 지속적으로 운영될 수 있을 정도의 수익을 얻을 수 있는 재산을 확보할 것을 법령으로 정하고 있다. 대학원대학의 경우 학교의 규모와 관계없이 100억원이 그 하한이다.

다) 청심학원 수익용 기본재산 확보율

(단위:천원)

기준년도	운영수익총계	전입, 기부, 원조보조수입	기준액	보유액	확보율(%)	비고
2017	12,011,647	4,329,604	4,316,859	23,865,138	552.8	2016년
2018	23,711,347	15,995,715	4,236,233	24,698,948	583	2017년
2019	19,936,542	11,704,750	4,534,785	27,886,094	614.9	2018년

*운영수익총계 : 학교회계 운영계산서 상의 수익 총계

*기준액 : 운영수익총계 - 전입금 및 기부금 수입, 국고보조금으로 하되 100억원 이상

*보유액 : 학교법인에서 보유하고 있는 수익용 기본재산의 평가액

라) 타 대학 비교

정보공시에 공시된 자료를 기준으로 보면 전체 대학원대학교 중 12개 학교가 수익용 기본재산이 100% 미만이고 본교는 약 615%의 확보율을 보이고 있다. 국제법률경영대학원대학교가 약 14%로 최소 확보율을 보이고 있다. 최고 확보율은 베뢰아국제대학원대학교로 약 3,007%이다. 해당 항목에 있어서 본교는 상위 4위에 해당한다.

현 정보공시에 공시되어 있는 자료의 경우 사학진흥재단에서 설정한 기준으로 평가된 내용이며, 교육부의 100억 하한에 대한 부분을 기준으로 판단하지 않고 있다. 사학진흥재단은 매해 발생한 수익과 전입금 등을 제외한 기준액을 기준으로 하여 법인이 가진 재산의 총액을 나눈 값으로 확보율을 확인하고 있다.

마) 평가

평가등급표를 기준으로 판단 할 때, 본교의 수익용기본재산확보율은 학교법인 청심학원의 수익용 기본재산확보율을 기준 우수한 상황이며, 100억 하한에 대해서도 2~3배 수준을 유지하고 있다는 점에서 우수 수준으로 평가 된다.

4) 정보보호 수준

가) 평가등급표

등급	미흡	보통	우수	비고
평가 기준	-담당자 없음 -정보보안 분야 및 개인정보보호 분야 모두 미흡	-담당자 있음 -정보보안 분야 및 개인정보보호 분야 중 1개 분야 미흡	-적합한 담당자 있음 -정보보안 분야 및 개인정보보호 분야 중 1개 분야 양호	

나) 근거

정보보호는 개인정보보호법에 그 기초를 두고 있으며, 최근 몇 년간 크게 부각되고 있는 이슈 가운데 하나이다. 교육부는 교육기관의 안전한 개인정보 이용환경 구축을 위해 개인정보보호지원강화, 역량강화 등을 지원하고 있다. 특히 각급 학교는 매년 정보보안 및 개인정보보호 실태를 자체평가하고 그 결과를 공시하도록 하고 있다.

다) 현황

평가수준의 경우 70점을 약간 상회하는 수준이다. 평가항목이 매년 동일하지 않은 관계로 약간의 차이는 계속 발생하고 있는 상황이다. 정보보호 관련 사항은 현재 본교의 전산관리 용역 업체인 (주)청심IT를 통하여 전반적인 서비스를 받고 있는 상황이다. 제도적이고 시스템적인 부분은 서비스를 받아 관리가 되고 있으나 내부적인 절차 및 관리 부분은 여러 가지 미진한 부분이 있다.

기준년도	종합	정보보안	개인정보보호	비고
2017	보통	보통	미흡	
2018	보통	보통	보통	
2019	보통	보통	보통	

라) 개선방향

구분	개선 필요 사항	비고
정보보안	<ul style="list-style-type: none"> - 정보보안 전문지식을 보유한 전담 인력을 확보하도록 노력해야 함 - 정보화 예산 중 정보보안 예산 투자 비율을 충분히 확보해야 함 - '사이버보안진단의 날' 월별 중점점검사항에 대해 매월 점검하고 조치해야 함 - 전년도 정보보안 수준진단 결과에서 드러난 미비점 관련 예산을 확보해야 함 - 소프트웨어 개발 단계부터 보안취약점의 원인이 되는 소프트웨어 결함 및 오류 등을 진단, 제거하기 위해 소프트웨어 개발보안(시큐어코딩) 적용 권고 함 - 휴대용 저장매체 관리에 필요한 보안 대책 수립하고 실시하여야 함 - 정보보안 담당자의 업무 전문성을 제고하기 위해 정보보안 관련 교육을 15시간 이상 이수 해야함 - 정보통신망도.IP현황 등 용역업체에 제공할 자료는 자료 인계인수대장 	

	<p>을 비치, 보안조치 후 인계.인수하고 무단 복사 및 외부반출 금지, 사업완료 시 관련 자료 회수, 용역업체 보관자료 완전삭제 등의 보안조치</p> <ul style="list-style-type: none"> - 용역업체 대상 보안점검 및 교육을 실시 하여야함 	
개인정보 보호	<ul style="list-style-type: none"> - 개인정보보호 전담(담당) 조직 및 인력 확보 필요함 - 개인정보보호 활동 수행을 위한 예산반영이 필요함 - 기관 내 개인정보보호 내구관리계획 수립 및 업무처리 반영이 필요함 - 개인정보 처리 위탁 시, 수탁업체 교육 및 관리.감독이 필요함 - 모든 위탁업무에 필수 항목이 포함된 계약 체결 - 개인정보보호 교육 계획에 따라 개인정보 보호책임자, 담당자, 취급자 등을 대상으로 교육을 실시하고 있음 - 개인정보 보호책임자가 지정되고, 그 역할이 정의되어 있음 - 개인정보 보호책임자의 관리.감독의 역할이 필요함 - 현재 대부분의 보안상태가 양호하나 다음 사항에 대해 개선이 요구됨 - 이용.제공 절차가 수립되어 있고 이행하고 있음 - 이용.제공 업무에 대해 대장이 있으나, 실적 관리 필요 - 모든 개인정보처리방침에 필수 사항 반영이 확인됨 - 개인정보파일 등록.변경 관리 필요함 - 파기절차 수립, 전파, 파기 관리 필요함 - 영상정보처리기기에 대한 운영.관리방침 현행화 등 관리 필요 - 영상정보처리기기 설치 및 운영 시 관리대장 관리 필요 - 운영.관리방침의 내용이나 운영 관리 필요함 - 개인정보 노출방지 모니터링, 정기점검 수행, 후속 조치 관리가 필요함 - 개인정보 침해사고 대응절차 관리, 대응절차 전파 및 교육 관리 필요함 - 개인정보처리시스템의 접근권한 관리 필요함 - 접속기록에 대한 정기점검 및 후속조치 관리 필요 	

마) 타 대학 비교

공시된 2019년 정보보호 수준진단 등급의 결과를 보면 본교는 정보보안 보통, 개인정보보호 미흡, 종합 보통 등급을 획득하고 있다. 6개 학교는 평가 자체를 미 실시 했으며, 종합기준 미흡 16개교(정보보안 및 개인정보보호 모두 미흡 9개교), 보통 11개교, 우수 12개교(정보보안 및 개인정보보호 모두 우수인 학교는 5개교)이다.

바) 평가

본교의 정보보호 및 개인정보보호 평가 수준은 보통 수준이다. 그러나 교육부의 정보보호 관련 각종 개선 요청사항, 관련 예산 편성, 전산관리 위탁업체인 청심IT의 각종 요청 사항 등을 고려할 때 본교의 정보보호 및 개인정보보호 관리 시스템에 대한 지속적인 개선이 필요하다. 특히 관련 분야에 역량이 있는 교직원의 전담 담당자 선임 및 교직원의 관심, 실천이 필요한 상황이다.

평가등급표를 기준으로 판단 할 때, 정보보호 관련 검임 담당자 임명, 평가 수준 및 타대학 수준 등을 감안할 경우 미흡 수준에 가까운 보통 수준으로 평가 된다.

5) 건축물 안전 관리

가) 평가등급표

등급	미흡	보통	우수	비고
평가 기준	-안전관리 담당자가 없음 -건축물의 안전등급이 평균 C 이하임	-안전관리 담당자가 있음 -건축물의 안전등급이 평균 B 이하임	-안전관리 전담자가 있음 -건축물의 안전등급이 평균 B 이상임	

나) 근거

본교의 건축물은 교육시설 등 안전 및 유지관리에 관한 법률 및 교육부 특정관리대상 시설 지정·관리 지침에 따라, 특정관리 대상 시설에 해당하며, 교육부의 지침에 따라 분기별로 안전점검을 실시하고 있는 상황이다.

2019년 12월에 실시한 자체 안전점검 결과에 의하면 본교 건물들은 2003년에 건축된 건물로서 교과부의 건축물에 대한 상태평가 기준에 따르면 본교는 A등급 3개 건축물(생활관 3개동), B등급 2개 건축물(본관, 학생회관)을 보유하고 있다.

다) 본교 건축물 현황은 아래와 같다.

구분	연면적	층수	구조	용도	안전등급
본관	6,801㎡	지하1,지상4	철근콘크리트	연구실, 강의실, 사무실, 도서관	B급
학생회관	2,667㎡	지하1,지상3	철근콘크리트	다목적실, 식당, 강의실, 사무실	B급
생활관A	895㎡	지상3	철근콘크리트	기숙사(교직원용)	A급
생활관B	2421㎡	지하1,지상3	철근콘크리트	기숙사(대학원생용)	A급
생활관C	919㎡	지상3	철근콘크리트	기숙사(어학원생용)	A급
계	13,703㎡			-	

최근 관계법령의 변경에 의하여 학교 건물들이 3종 시설물 지정범위 대상에 포함된 상태이다. 본교의 건축물이 유지보수 관리는 ㈜팜스코를 통하여 유지관리를 하고 있다. 학교는 건축물 유지보수를 위한 시설관리업체를 통하여 관리를 하고 있으나, 건축물 전문가가 아닌 관계로 외부적으로 보이는 부분 밖에 판단하지 못하는 상황이다. 학교는 2020년 이후 학교 건축물 대한 등급을 B등급으로 모두 유지 할 예정이다.

라) 아래는 교육부에서 제시한 건물 상태 평가 기준이다.

등급	상태	평가기준	비고
A급	○현재는 문제점이 없으나 정기점검이 필요한 상태 ⇒ 안전시설	○이상이 없는 시설	생활관 3개동
B급	○경미한 손상의 양호한 상태 ⇒ 간단한 보수정비 필요	○지속적 관찰이 필요한 시설	본관, 학생회관
C급	○보조부재에 손상이 있는 보통의 상태 ⇒ 조속한 보강 또는 일부시설 대체 필요	○보수보강이 이행되어야 할 시설로서 현재 결함상태가 지속될 경우 주요부재의 결함을 유발할 우려가 있는 시설	해당없음

D급	○ 주요부재에 진전된 노후화 또는 구조적 결함상태 ⇒ 긴급한 보수.보강 및 사용제한 여부 판단 필요	○ 조속히 보수.보강하면 기능을 회복할 수 있는 시설이거나 현재의 결함상태가 지속되면 단면손실 등으로 기능상실 우려가 있는 시설 ○ 보수.보강 이행시까지 결함의 진행상태를 수치적 계측관리가 필요한 시설 ○ 결함사항의 진전이 우려되어 사용제한 등의 안전조치가 필요한 시설	해당없음
E급	○ 주요부재에 진전된 노후화 또는 단면손실이 발생하였거나 안전성에 위험이 있는 상태 ⇒ 사용금지 및 개축 필요	○ 적정 유지보수 시기를 지난 시설물로서 보수.보강하는 것보다 철거, 재가설하는 것이 경제적이라고 판단되는 시설 ○ 철거, 재가설 전까지 재난조짐 상태의 수치적 계측관리가 필요한 시설 ○ 붕괴사고 예방을 위하여 긴급 보강 등 응급 조치와 사용제한.금지조치가 필요한 시설	해당없음

마) 평가

본교의 건축물들은 이제 약 15년을 넘긴 상태이며, GHP, 각종 내부 배관, 옥상 방수 등 부분적으로 정비 소요가 발생하고 있는 상황이다. 다수의 건축물을 보유하고 있어 점진적인 건축물의 정비소요가 추가 발생할 것으로 예상되고 있으며, 그에 따라 이용자의 안전에 대한 부분이 점점 강화될 것으로 보인다.

평가등급표를 기준으로 판단 할 때, 학교 안전관리 관련 책임담당자 임명, 현재 학교 건축물 안전등급, 학교 내에서 시설관리를 위한 전문 부서가 별도로 존재하지 않는 점을 고려시 등을 건축물 안전관리는 보통 수준으로 평가할 수 있다.

아. 재정부분

정보공시에 공시된 본교의 2017~2019년의 결산(자금계산서)을 살펴보면 아래의 표와 같다. 참고로 공시된 자료는 공시자료를 입력한 시점을 기준으로 공개되고 있다. 학교는 2016년까지는 20~25억 사이의 비용을 사용 중이었지만 2017년부터 특성화 프로그램 운영에 따른 집행비용이 매년 10억이 증가에 하였다. 특히 2017년에는 법인으로부터 받은 토지매각대금 24억이 포함되어 60억의 사용되었다. 2018년에는 약 36억 수준의 비용이 사용 되었다.

재정부분의 평가는 등록금 의존율(수강료를 제외한 등록금 수입/수입합계), 운영경비부담율(등록금외 수입/지출경비), 교육비환원율(직접교육비/수강료를 제외한 등록금 수입)의 항목을 통하여 실시한다.

구분	2017(2016학년도)	2018(2017학년도)	2019(2018학년도)
수입구분			
운영수입	2,500,346	5,844,940	2,087,750
- 등록금 및 수강료수입	583,691	471,458	470,925
- 등록금수입	471,806	362,291	326,986
- 수강료수입	111,885	109,167	143,939
- 전입금	1,127,897	3,454,907	110,398
- 법인전입금	1,127,897	3,454,907	110,398
- 기타전입금	-	-	-
- 기부금	420,774	1,623,525	1,139,575
- 국고보조금	-	-	-
- 산학협력단및학교기업전입금	-	-	-
- 교육부대수입	354,451	268,749	308,308
- 교육외수입	13,533	26,301	58,544
자산및부채수입	-	80,044	990,812
미사용전기이월자금	40,552	41,337	560,005
자금수입합계	2,540,898	5,966,321	3,638,567
지출구분			
운영지출	2,299,313	2,909,219	2,891,553
- 보수	961,289	1,205,433	1,339,795
- 관리운영비	880,409	1,121,212	1,063,165
- 연구학생경비	457,615	582,575	488,243
- 교육외비용	-	-1	350
- 전출금	-	-	-
- 예비비	-	-	-
자산및부채지출	200,248	2,497,097	105,079
미사용차기이월자금	41,337	560,005	641,934
자금지출합계	2,540,898	5,966,321	3,638,567

1) 등록금 의존율 / 학교운영경비 부담률

가) 평가등급표

등급	미흡	보통	우수	비고
평가 기준	전체비용 대비 50% 이상 50% 이하	전체비용 대비 49~26% 51~74%	전체비용 대비 25%이하 75%이상	

나) 관련

등록금 의존율(등록금수입/운영수입계)과 학교운영경비 부담률(등록금수입을 제외한 수입계/운영지출계)은 상호 보완적인 평가지표이다. 수입 중 등록금(이 경우 수강료 수입은 제외된다)이 차지하는 비율로서 등록금 의존율이 낮을수록 학교는 등록금 외의 수입을 통하여 운영되고 있는 비율이 높다는 의미를 내포하고 있다. 교육비 환원율은 학생들이 납부하는 등록금(이 경우 수강료 수입은 제외 된다) 대비 직접교육비(보수, 관리운영비, 학생경비, 교육외 비용)로서 학생들이 지불하는 교육비에 대비하여 교육을 위해 사용되는 전체 비용의 비율에 대한 부분이다.

다) 현황

최근 3년 등록금 의존율 및 학교운영경비 부담율의 현황은 아래의 표와 같다. 2019년 정보공시에 공시된 자료에 의하면 대학원대학교의 등록금 의존율의 평균은 70.9%이며, 학생운영경비 부담률의 평균은 29.1%이다.

(단위:천원)

기준년도	등록금수입	운영수입계	운영지출계	등록금 의존율	학교운영 경비부담율	비고
2017	471,806	2,540,898	2,540,898	18.6%	81.4%	
2018	362,291	5,966,321	5,966,321	6.1%	93.9%	
2019	326,986	3,638,567	3,638,567	9.0%	91.0%	

본교의 등록금 의존율은 낮으며, 학교운영경비 부담률은 전체 대학원대학교의 현황을 기준으로 볼 때 우수하다고 볼 수 있다. 다만 등록금은 매년 학생 수 감소로 매년 줄어들고 있으며 운영수입 및 지출은 약간의 변동이 있는 편이며, 관련해서 해당율들의 변화가 발생하고 있다. 2019년의 경우 등록금 수입은 감소하고 지출이 증가 할 예정이어서 등록금 의존율은 더 낮아지고, 학교운영경비 부담율은 더 증가할 것으로 예상된다.

라) 타 대학 비교

2019년 정보공시 기준 본교의 등록금 의존율은 9%(높은 기준 하위 41위)이며, 학교운영경비 부담률은 91%(높은 기준 상위3위)를 보이고 있다. 본교는 학교운영경비 부담률은 높고 등록금 의존율은 낮은 편이다. 등록금의존율이 가장 낮은 학교는 제네바신학대학교로서 6.1%이다. 등록금 의존율이 가장 높은 학교는 순복음대학교로서

862.6%이다(이 학교의 경우 전기이월자금이 -7억 가량 이며 운영수입 8억 중 6억이 등록금 수입이며, 7억 지출을 보이고 있다). 한편 학교운영경비 부담율이 가장 낮은 학교는 -762.6% 순복음대학원대학교로 이며, 학교운영경비 부담율이 가장 높은 학교는 93.9%로 제네바신학대학원대학교이다.

마) 평가

평가등급표를 기준으로 판단 할 때, 본교의 등록금의존율 및 학교운영경비 부담률은 우수 수준으로 평가할 수 있다.

2) 교육비 환원을

가) 평가등급표

등급	미흡	보통	우수	비고
평가 기준	99% 이하	100~199%	200% 이상	

나) 관련

교육비 환원은 학생들이 납부하는 등록금(이 경우 수강료 수입은 제외 된다) 대비 직접교육비(보수, 관리운영비, 학생경비, 교육외 비용)로서 학생들이 지불하는 교육비에 대비하여 교육을 위해 사용되는 전체 비용의 비율에 대한 부분이다.

다) 현황

최근 3년 본교의 교육비 환원을 추이는 400~800% 대를 유지하고 있다.

(단위:천원)

연 도	직접교육비	등록금수입	교육비 환원율	비고
2017	2,299,312	471,806	487.3%	
2018	2,909,219	362,291	803.0%	
2019	2,891,553	326,986	884.3%	

라) 타 대학 비교

2019년 정보공시 자료에 의하면 본교의 교육비 환원율은 884.3%이며, 전체 대학원대학교 43개 중 상위 3위에 해당한다.(높은 순서) 가장 높은 교육비 환원율을 보인 학교는 제네바신학대학원으로서 1565%이다. 가장 낮은 교육비 환원율을 보인 학교는 서울외국 이대학원대학교로서 89.5%의 의존율을 보이고 있다.

마) 평가

본교의 교육비 환원율은 3년 평균 720%가 넘고, 대학원대학교 평균인 270%를 약 2.6배 가량으로 상회하고 있을 정도로 우수한 수준이다. 교육비 환원율은 직접 교육비가 점점 늘어날 계획인 관계로 증가될 것으로 예상된다.

평가등급표를 기준으로 판단 할 때, 본교의 교육비 환원율은 우수 수준으로 평가할 수 있다.

3) 장학금 현황

가) 평가등급표

등급	미흡	보통	우수	비고
평가 기준	1인당 연간 305만원 이하	1인당 연간 306~457 만원	1인당 연간 458만원 이상	

나) 근거

장학금과 관련된 본교의 규정은 교육부의 지침은 ‘대학등록금에 관한 규칙’ 제3조 2항에 따르고 있다. 관련 규칙에 의하면 ‘학교는 해당 학년도에 전체 학생이 납부해야 할 등록금 총액의 10퍼센트 이상에 해당하는 등록금을 학생에게 면제하거나 감액하여야 한다. 이 경우 경제적 사정이 곤란한 학생에게 감면하는 액수가 총 감면액의 30퍼센트 이상이 되도록 하여야 한다’라고 되어 있다.

다) 현황

(1) 위에서 언급된 관련 규칙에 따른 본교의 등록금 수입 및 관련된 금액을 계산해보면 아래의 표와 같다.

(단위:원)

연 도	등록금 수입	10% 룰에 따른 등록금 산정 금액	30% 룰에 따른 경제 곤란자 금액
2016	491,800,000	49,180,000	14,754,000
2017	362,291,000	36,229,100	10,868,730
2018	326,986,000	32,698,600	9,809,400

(2) 아래는 실제 이루어진 장학금 수혜 현황이의 표이다.

(단위:원)

연 도	등록금 수입	실 장학금 액	실 경제 곤란자 지급액
2016	491,800,000	77,680,000	14,000,000(18%)
2017	362,291,000	71,280,000	10,500,000(14.7%)
2018	326,986,000	78,830,000	8,670,000(11%)

(3) 아래는 본교의 1인당 장학금 수혜액을 나타낸 표이다.

(단위:원)

연 도	장학금 총계	재학생수	1인당 장학금 수혜액
2016	82,053,000	75	1,094,000
2017	360,270,000	56	6,433,400
2018	311,534,000	52	5,991,038

라) 평가

(1) ~ (3) 항목의 내용을 기준으로 보면, 본교의 교내장학금 총액은 등록금 산정 기준보다 많이 지급되고 있는 것으로 보인다. 2016년도 1.67배 -> 2017년 1.97배 -> 2018년 2.41배로 조금씩 늘어나고 있다. 교육부의 10%룰에는 충분한 금액이다. 그러나 경제 곤란 학생을 위한 30%룰에는 부족한 상황이다. 2016년, 2017년, 2018년 연속으로 10% 대밖에 안 되면서 많이 부족한 상황이다. 이에 따라, 향후 장학위원회에서는 이 문제를 해결하기 위해 장학금 관련 규정을 수정할 필요가 있어 보인다. 1인당 장학금 수혜액은 대학 알리미에 나오는 현황으로 2016년 이래로 109만원/643만원/599만원의 금액으로 교외장학금을 포함한 금액이다.

평가등급표를 기준으로 판단 할 때, 장학금 현황 부분은 우수 수준으로 평가할 수 있다.



선학UP대학원대학교
SunHak Universal Peace Graduate University

IV. 자체평가 결과 종합

1. 자체평가 결과 종합
2. 자체평가 결과 비교
3. 자체평가 시사점

IV. 자체평가 기준 및 지표

1. 자체평가 결과 종합

가. 평가 영역별 요약

1) 발전계획 및 특성화 계획 부분

발전계획 및 특성화 계획은 교육부에서 이루어지는 각종 평가의 첫 번째 지표 중 하나이며, 각급 학교가 가지고 있는 건학이념 및 비전, 인재상 등을 중심으로 특성화를 통하여 지속가능한 교육 시스템을 만들어 내고자 하는 의도를 담고 평가를 시행한다. 본교는 개교 이전부터 설립자의 비전과 말씀을 중심으로 학교의 설립 목표를 달성하기 위한 다양한 계획을 수립하고 실행해 나 오고 있다.

2019년까지는 2017년에 수립된 발전계획 및 특성화계획을 중심으로 학교를 운영해 나가고 있다. 이 시기동안의 주요 실적으로는 2015년 이후 지속적으로 이루어지고 있는 연구논문발표(콜로 키움)과 저서 발행이 있다. 또한 설립자의 이념을 실현하기 위한 신규학과 개설(평화NGO학과)과 세계평화통일가정연합의 미래 지도자 양성을 위한 특성화 프로그램(글로벌교육프로그램) 시행 등의 실적이 있다. 이를 통하여 세계평화통일가정연합 내의 연구 및 인적자원개발을 위한 중심기관으로 자리매김 하겠다고 있다.

다만 비전 2020년 이후의 계획이 아직 수립되지 않았다는 점과 수립된 계획이 세부적으로 유지, 관리, 평가 되는 학교 시스템이 마련되지 않은 부분은 아쉬운 점이다. 특히 본교가 세계평화 통일가정연합에서 직접적인 재정 및 운영, 학생모집 등의 다양한 부분에 영향을 받고 있는 만큼, 교육부의 정책방향, 학교가 내세우는 계획들과 세계평화통일가정연합에서 바라는 것들 사이에서 적절한 계획을 수립할 필요가 있다.

평가등급표를 기준으로 판단 할 때, 계획 수립 부분과 실적 부분에 있어서 각각 **보통 수준**이므로 발전계획 및 특성화 계획 부분은 보통 수준으로 평가된다.

2) 교수

본교의 전임교원 확보율은 법정정원 교원 대비 현재 62.5%로 미흡한 수준이다. 최근 3년간 5 번의 교원 충원을 위해 노력하였음에도 불구하고 기존 교수의 정년퇴임, 재계약 종료 등으로 전 임교원확보율이 더 낮아졌다 다만 2019년에는 신규학과 개설과 관련하여 초빙 교원을 신규로 모시고, 겸임교원 역시 8명 수준으로 확대하여, 현장성 있는 교육이 이루어 질 수 있도록 하고 있다.

전임교원과 연구전담교원의 연구업적평가 결과는 기준에 비하여 1.5~2배 수준의 점수를 획득 하고 있는 상황이다. 또한 콜로키움을 통한 논문발표와 신규학과 관련 서적 출판 등이 연구 실적 으로 이루어 지고 있다. 교수업적평가의 다양한 평가 항목들이 교수의 개인적인 성과를 기록 및 평가하는 상황이지만, 콜로키움 연구 등을 통해 학교의 목표를 이루는데 도움이 되는 성과도 일부 반영되어 있다. 학교의 건학이념 및 비전의 실현과 지속적인 발전이라는 점을 감안할 경우 교원들의 연구, 교육, 봉사의 교수업적평가는 지표선정 및 결과관리를 고도화 할 필요가 있다.

전임교원 1인당 학생 수는 평가등급표에 따라 보통 수준으로 나타나고 있다.

평가등급표를 기준으로 판단 할 때, 교수부분은 미흡 수준이 2개, 보통 수준이 2개, 우수 수준 1개로서 전반적으로 **미흡 수준**으로 평가 된다.

3) 학생

전체 신입생 및 재학생의 충원율은 2017년 이후 약간의 하향 추세에 있다. 글로벌교육프로그램과정의 학생 모집이 약간 부진했던 부분이 반영되어 있다. 취업률의 경우 외국인 유학생을 제외한 경우 졸업 이후 대부분 취업을 하고 있는 상황이다. 다만 입학 전에 이미 직장을 다니고 있던 경우가 많다는 점을 감안해야 한다. 대학원생의 만족도 및 학생상담 부분은 평가 수준이 평균 수준에서 오르락 내리락을 반복하고 있는 상황이다. 학생 교육 및 생활의 질을 높이기 위한 자료로 삼아야 할 필요가 있다.

한국어교육원의 경우 어학원 학생의 수 역시 등락을 반복하고 있다. 다만 만족도 부분 역시 등락을 반복하고 있으나, 식당의 부분은 상대적으로 낮은 만족도를 보이고 있다. 학교 식당 이용자가 내국인과 외국인이 혼재하면서 적절한 수준이 유지 되지 않을 경우 낮은 만족도를 나타내는 것으로 보인다.

평가등급표를 기준으로 판단 할 때, 학생부분은 미흡 수준이 4개, 보통 수준이 3개, 전반적으로 미흡 수준으로 평가 된다.

4) 직원

학교의 직원은 학교 각종 기능 - 교육, 연구, 봉사 등 -이 원활히 이루어지도록 지원해 주는 업무를 담당하고 있다. 학교는 학교법인 정관을 준용하여 학교 행정을 위하여 인력을 산정하여 인력을 운영하고 있다. 기존의 행정 전담 인력은 비슷한 수준을 유지하고 있으나, 글로벌 교육프로그램 운영을 위한 부서의 경우 관련 업무를 위한 정규직 직원 및 계약직 직원을 다수 운영하여 본교의 특성화를 시도하고 있다.

직원의 적절한 업무 수행을 위하여 다양한 규정 및 시행 세칙을 마련하여 시행하고 있다. 채용 및 평가, 보수 등에 대한 부분에서 투명을 기하기 위하여 노력 중이며, 만족스러운 직원의 업무수행을 위하여 여러 부분에 복리후생을 지원하고 있다. 학교의 규모에 비하여 많은 비용을 투입하고 있다.

평가등급표를 기준으로 판단 할 때, 직원부분은 보통 수준으로 평가 된다.

5) 수업

본교의 전임교원 강의비율은 70% 전후를 유지하고 있다. 대학원대학교 평균보다 약간 우수한 수준을 유지하고 있다. 수업관리체계 규정에 따른 수업을 진행하고 있다.

평가등급표를 기준으로 판단 할 때, 수업부분은 전반적으로 보통 수준으로 평가 된다.

6) 특성화교육

본교의 특성화 교육프로그램은 부총장의 지도하에 교목실과 글로벌인재처의 직원들은 학생 모집에서부터 학교에서의 2년 생활을 24시간 케어를 통하여 교육의 성과를 높이기 위해 전력을 다하고 있다. 또한 2년의 학습이 끝나고 1년의 교회 현장에서의 인턴십을 진행하고 있다.

새로운 시대를 이끌어 나갈 세계평화통일가정연합의 지도자 육성을 목표로 교과과정을 통한 학습 및 비교과적인 각종 실습 및 교양을 중심으로 특별 프로그램을 계획 운영하고 있다. 관련된 비용은 세계평화통일가정연합을 통하여 지원을 받고 있으며, 연간 약 10억 내외의 비용을 지원 받고 있는 상황이다. 아직까지는 해당 프로그램의 체계가 점진적으로 마련되고 있는 상황에서 가

시적인 성화를 만들기 위해 고군분투하고 있는 상황이다.

현재까지 이루어진 계획 및 실적들을 평가등급표를 기준으로 판단 할 때, 특성화교육부분은 전반적으로 우수 수준으로 평가 된다.

7) 교육여건

2019년 현재 본교의 현재 장서 보유현황은 총 44,119권이며 현재 재학중인 학생수를 기준으로 볼 때 1인당 약 792권 가량을 보유하고 있다. 장서보유현황은 우수 수준을 유지하고 있다.

본교의 교지교사 확보율은 교사 1142%, 교지 583% 수준을 보이고 있다. 수익용 기본재산은 615% 수준을 보이고 있다. 본교는 우수한 교지교사 확보율 및 수익용 기본재산 확보율을 유지하고 있다.

개인정보보호 부분의 경우 대학원대학교의 기관 평균을 약간 상위하는 수준을 유지하고 있다. 그러나 정보보안 및 개인정보보호와 관련된 사항을 전담하는 직원이 없이 겸직 중이며, 관련 업무의 상당부분을 전산관리 위탁업체에 의뢰하고 있는 부분은 개선이 필요하다.

건축물 안전관련 부분과 관련하여 본교는 총 5개의 건물이 있으며, 교육부의 건물관리 등급에 의해 A등급 생활관 3개동, B등급 본관, 학생회관 2개 건물의 현황을 유지하고 있다. 본교의 건물들은 15년 남짓 된 건물들로서 지속적인 관리를 통하여 내외부 큰 문제없이 사용 중에 있으나, 최근 시설 관련 법령의 변화등을 고려할 때 전반적으로 B수준으로 조정 할 필요가 있다. 별도로 건물 내외부에서 발생하는 각종 시설물들의 노후화에 따른 정비 소요가 있으며, 지속적 많은 비용을 투입 할 필요가 있다.

평가등급표를 기준으로 판단 할 때, 교육여건부분은 보통 수준 2개, 우수 수준 3개로서 우수 수준으로 평가 된다. 교육여건의 경우 평가 시행시 마다 우수수준을 보이고 있는 학교의 강점 중에 하나라고 볼 수 있다. 우수한 교육여건을 우수한 교육 및 연구 성과로 이끌어내기 위한 방안을 마련, 시행 할 필요가 있다.

8) 재정

재정부분에 있어서 2019년의 경우 본교는 등록금 의존율은 9%, 학교 운영경비 부담률은 91%, 교육비 환원율은 884.3%, 장학금 현황은 1인당 5,991천원을 보이고 있다. 본교는 학생들이 부담하는 등록금 수입과 비교하여 학교법인의 전입금 및 세계평화통일가정연합의 기부금을 통한 수입을 중심으로 학교가 운영되기에 보이는 현상이다.

특히 글로벌교육프로그램을 위한 기부금 수입은 관련 프로그램을 운영하기 위하여 발생하는 제반 비용(등록금, 기숙사비, 피복비, 활동비, 선교비, 품위유지비 등)을 관련 과정의 학생에게 일괄 장학금으로 지급함으로써 평균 장학금 금액이 큰폭으로 상승하였다. 다만 장학금 지급과 관련된 교육부의 지침과 관련하여 장학금의 총액은 교육부의 지침을 준수하고 있으나, 장학금 내의 지급에 관한 세부 지침에 있어서는 약간 부족한 상황이다. 장학금 지급 규정의 정비를 통하여 해당 문제를 해결 할 수 있도록 해야 할 것이다.

평가등급표를 기준으로 판단 할 때, 본교의 재정 부분은 우수 수준으로 평가 할 수 있다.

나. 수준별 영역구분

우수 수준	보통 수준	미흡 수준
<ul style="list-style-type: none"> -교육여건 -재정 -특성화 교육 	<ul style="list-style-type: none"> -발전계획 및 특성화 교육 -직원 -수업 	<ul style="list-style-type: none"> -학생 -교수

2. 자체평가 결과 비교

가. 자체평가 결과 비교(2015/2017/2019)

평가 영역	평가항목	2015평가	2017평가	2019평가	비교
발전 계획/ 특성화 계획	수립 및 적절성	보통 수준	보통 수준	보통 수준	
	실적	-	보통 수준	보통 수준	
교수	전임교원 확보율	미흡 수준	미흡 수준	미흡 수준	75%→62.5%→62.5%
	외국인교원 비율	<u>우수 수준</u>	미흡 수준	미흡 수준	1명→0명
	교수업적 평가	-	<u>우수 수준</u>	<u>우수 수준</u>	743점→685점
	국내외 논문 및 저역서	미흡 수준	보통 수준	보통 수준	0.33건→0.88건→1.4건 0권→0.14권→0.2권
	전임교원 1인당 학생수	<u>우수 수준</u>	보통 수준	보통 수준	11.6명 → 24.4명→ 20.8명
학생	신입생 충원율	미흡 수준	보통 수준	미흡 수준	34%→81.6%→57.9%(정원내) 105%→92.1%→65.8%(전체)
	재학생 충원율	미흡 수준	보통 수준	미흡 수준	24%→47.5%→58.8%(정원내) 88%→76.3%→65%(전체)
	취업율	미흡 수준	보통 수준	미흡 수준	41%→35.3%→21.7%
	학생 만족도	<u>우수 수준</u>	<u>우수 수준</u>	보통 수준	8.17점
	학생상담	보통 수준	보통 수준	미흡 수준	69.2%
	한국어교육원 등록율	보통 수준	보통 수준	보통 수준	98%→93.2%→88.3% 44명→35.5명→35명
	한국어교육원 학생 만족도	<u>우수 수준</u>	<u>우수 수준</u>	보통 수준	4.45점
직원	직원 규모의 적절성	보통 수준	보통 수준	보통 수준	
	직원 인사제도의 합리성	보통 수준	보통 수준	보통 수준	
수업	전임교원 강의비율	<u>우수 수준</u>	<u>우수 수준</u>	보통 수준	79%→69.3%→72.5%
	수업관리체계	보통 수준	보통 수준	보통 수준	
특성화 교육	특성화 과정 프로그램	-	보통 수준	<u>우수 수준</u>	
	특성화 과정 학생관리	-	보통 수준	보통 수준	
	특성화 과정 모집 홍보	-	보통 수준	<u>우수 수준</u>	
	특성화 과정 충원율	-	보통 수준	보통 수준	

	특성화 프로그램 만족도	-	보통 수준	우수 수준	
	인턴십 제도	-	보통 수준	보통 수준	
	졸업생 관리	-	보통 수준	우수 수준	
교육 여건	도서관 장서보유현황	우수 수준	우수 수준	우수 수준	->43976권->45117권 614권->732권->792권
	교지교사 확보율	우수 수준	우수 수준	우수 수준	1142%->1142%->1142%(교사) 583%->583%->583%(교지)
	수익용 기본재산 확보율	우수 수준	우수 수준	우수 수준	726%->552.8%->614.9%
	정보보호	보통 수준	보통 수준	보통 수준	
	건축물 등급	우수 수준	우수 수준	보통 수준	
재정	등록금 의존율/ 학교운영경비 부담율	우수 수준	우수 수준	우수 수준	20.2%->18.6%->9.0%(의존율) 65.7%->88.2%->91.0%(부담율)
	교육비 환원율	우수 수준	우수 수준	우수 수준	549.8%->487.3%->884.3%
	장학금 현황	우수 수준	보통 수준	우수 수준	1,174천원->1,094천원->5,991천원

3. 자체평가 시사점

가. 2017년 평가와 비교 결과

- 1) 2019년 자체평가와 비교하여 수준이 비슷한 수준을 보이고 있으나, 수준이 변경된 평가 항목으로 학생 부분 있다. 학생 부분은 신입 총장의 취임 등 내부 환경 및 세계평화통일가 정연합의 외부 환경이 급격하게 변하는 환경 속에서 충분한 학생 모집이 이루어지지 않아 나타난 결과이다. 물론 평가등급 기준을 조절하여 보통 수준으로 조절 할 수 있으나 학교 내부적인 기준을 높게 설정하고자 하였다. 그러나 학생의 충원율 및 탈락율 등은 교육부의 주요 평가 항목 중에 하나인 점을 고려시 향후 발전 계획 및 특성화 계획에는 우수한 학생의 모집을 위한 방안 등을 반영해야 한다.
- 2) 우수 수준 평가 부분인 재정 및 교육여건 부분은 계속해서 우수 수준을 유지하고 있다. 다양한 평가 항목 중 학교의 우수 부분을 계속 우수 수준으로 유지하고 있다는 점에서는 고무적이나, 외부 재정 지원에 의하여 우수 수준을 유지하고 있다는 점에서 학교의 재정 건전성 등을 고려시 다양한 포트폴리오 등을 마련 할 필요가 있다. 또한 학교가 중심으로 운영하고 있는 특성화교육프로그램 부분은 아직 체계를 마련하는 단계인 관계로 좀 더 지켜볼 필요가 있다.
- 3) 보통 수준 평가 부분인 직원 부분은 계속해서 보통 수준을 보이고 있으며, 발전계획 및 특성화계획과 수업 부분은 전반적인 상황을 고려하여 보통 수준으로 평가되었다.
- 4) 2017년 자체평가에서 보통 수준으로 평가된 교수 및 학생 부분은 2019년 자체평가에서는 미흡 수준으로 평가되었다. 다만 신입생 충원율과 재학생 충원율, 졸업생 취업률 부분 모두 2017학년도와 비교하여 전반적인 하향세를 보이고 있다. 관련한 부분을 담당하는 부처를 중심으로 전체 교직원들의 개선 노력이 필요하다. 단순히 학생 모집을 위한 활동을 하는 부분에 집중하는 것만 아니라, 학교의 브랜드를 높이고, 교육성과를 높이는 과정을 통하여 선 순화적으로 이루어지는 학생 모집의 프로세스를 만들 필요가 있다.

나. 시사점

현대 사회는 과거와 같은 방식이 통용되기 어려운 시대로 변화 되고 있다. 4차 산업혁명 시대의 출현에 따른 산업변화와 불확실성의 증대되고, 신사업이 등장 하는 가운데 급격한 초고령사회의 진입, 이주 노동자 및 국제 결혼의 증가, 학습연령 인구의 감소, 스마트폰으로 대변 되는 신세대의 특징 등 다양하고 급격한 변화가 이루어지고 있다.

4차 산업혁명 시대는 사람 중심의 시대이다. 대학교육은 복합문제 해결 능력, 비판적 사고 능력, 창의력, 인적자원 관리 능력, 협업능력, 감성능력, 판단 및 의사 결정 능력, 서비스 지향성, 협상능력, 인지적 유연성 등 10대 역량을 갖춘 인재를 육성할 수 있어야 한다. 이에 대학은 기존의 패러다임을 버리고 혁신적인 교육과정, 학생의 니즈를 중심으로 한 혁신, 다양한 특성을 가진 학생 수용, 산업변화에 따른 전면적 혁신, VR등을 통한 현장교육 활성화 등을 요구 받고 있다. 각 대학은 교육 전반의 모든 영역에 투자가 불가하다는 점에서 경쟁력 있는 부분에 선택과 집중화를 통한 특성화가 필요하다.

교육부는 이러한 상황에 맞추어 고등교육기관에 대한 기본 원칙은 고등교육의 질 담보를 위한 최소한의 기준을 고등교육법령에 규정함으로써 고등교육기관의 질을 제고하고, 대학은 학칙에 근거하여 자율적으로 운영하되 그 책무성을 가지도록 하고 있다.

교육부는 기본원칙에 맞추어 몇 가지 사업들을 진행하고 있다. Brain Korea 21 Plus(BK21+) 사업을 통하여 “미래 국가경쟁력 제고를 위해 우수 대학원의 교육·연구역량 강화 및 학문후속세대 양성을 추진”하고자 각급 고등교육기관을 지원하고 있다. 미래국가 경쟁력 제고를 위한 석박사급 “창의인재”양성을 그 비전으로 하고 있다.

또한 학부교육선진화사업(ACE), 대학자율역량강화(ACE+), 대학특성화(CK), 산업연계교육활성화 선도대학(PRIME), 대학인문역량강화(CORE), 여성공학인재양성(WE-UP), 산학협력 선도대학 육성사업(LINC) 등의 재정지원사업을 통하여 각급 고등교육기관인 대학 다양화 특성화 지원을 통한 대학혁신(연구, 산학협력, 학부교육 등 중점분야 선정, 재구조화, 교육연구시스템 혁신 등)을 지원하고 있다.

별도로 교육부는 각급 고등교육기관이 고등교육기관으로서의 본연의 목표를 성실히 수행하고 있는지에 대한 평가를 시행하고 있다. 고등교육기관 자체평가를 비롯하여, 대학기관평가인증(대학교육협의회), 대학기본역량진단(교육부) 등을 통하여 각급 고등교육기관의 수준을 평가하고 그에 따른 재정 등 각종 지원 혹은 제한을 진행하고 있다.

각급 고등교육기관은 교육부의 지원 및 평가 등을 기반으로 하여, 4차 산업 혁명시대를 맞이하여 지속적이고 발전 가능한 고등교육기관이 되기 위하여 많은 노력을 쏟고 있다.

본교의 설립이념, 비전에 맞추어 설정된 인재를 지속적으로 발굴 육성하기 위해서 본교 역시 고등교육기관의 주요한 정책 및 교육 트렌드를 무시할 수 없다. 그렇기에 금번에 시행된 자체평가의 평가 항목의 상당 수는 위에서 언급된 각종 평가에서 이루어지는 평가 항목들을 상당수 포함하고 있다.

금번 자체평가 2020년 중장기 발전계획이 종료됨에 따른 새로운 중장기 발전계획이 수립되어야 한다. 2021년 자체평가에서는 새로운 중장기 발전계획 및 그에 따른 실적 등을 담아야 한다. 더불어 현재의 자체평가에서 담지 못하고 있는 깊이 있는 내용을 담아야 한다는 점에서 몇 가지 시사점을 얻을 수 있다.

첫째 대학의 보편이념과 본교의 고유 가치체계가 충분히 반영되고, 인재상과 핵심역량이 연계

되어 이를 구현하는 교과목 개설이 필요하다. 예를 들어 참부모신학개론에는 3대 핵심역량인 공의, 공생, 공영에 관한 내용이 어느 정도 담겨 있으며, 해당 과목을 통하여 기르고자 하는 핵심역량은 어디에 중점이 되어 있는지 등에 대한 세밀한 검토가 필요하다. 검토 후 적절한 교육과정 개편(교양, 전공, 비교과 등)이 필요하며 그래야만 설립이념부터 교과목 사이에 체계성과 정합성이 이루어진 교육이 가능 할 것이다. 이는 지속적인 교유과정의 개선을 통한 교육의 질 관리라고 볼 수 있다. 이를 통하여 본교의 특성화가 이루어 질 수 있다.

관련하여 비교과 프로그램인 글로벌교육프로그램과 일반 교과(선수, 전공, 선택 등) 사이에 적절한 조율을 통하여 각각이 목표하는 하는 바를 명확히 하고, 각종 자원(인력, 시간, 비용) 등을 효율적으로 운영하는 방안에 대한 검토가 필요하다.

둘째 현재 교수 재량에 의해서 이루어지고 있는 학생 상담을 심화 할 필요가 있다. 학교는 학생들에 대하여 촉진자와 조력자의 역할, 코치의 역할, 상담자의 역할 등 다양한 역할을 할 수 있다. 그러므로 학교는 학생들의 자기이해, 진로설계, 가치관 등 제반 사항에 대한 사전 조사를 통한 기초자료를 제공하고 진로설정 및 심리적 건강정도에 따라 맞춤형 상담프로그램을 제공함으로써 학생들의 탈락율을 낮추고, 학교의 특성화 프로그램으로 실적화 하는 것이 필요하다.

셋째 미래 환경에 맞춘 학교로의 변신이 필요하다. 이를 위해 교수의 역할이 지식전달자가 아닌 학습촉진자가 되어야 하며, 원하는 시간과 장소에서 교육과정을 이수할 수 있는 유연한 학사 운영 시스템, 교수와 학생 혹은 학생과 학생이 실시간으로 상호작용 할 수 있는 온라인 교육플랫폼 활성화, 학습자 주도의 자율적 학습을 통을 촉진하는 지원 시스템 등에 대한 준비가 필요하다. 이를 통한 학습자가 지식, 기술 소양을 중심한 역량을 가질 수 있도록 지원해야 한다.

본교는 애천애인애국의 설립이념과 천일국 지도자 양성을 위한 세계 최고 교육연구 기관이라는 비전을 중심으로 효정의 빛으로 온누리에 희망을 전하는 천일국 미래 지도자를 육성하는 것을 목표로 하고 있다. 자체평가는 현재 학교 내부 상황을 진단하고 나아가야 하는 방향을 찾는 데 한 중요한 시점이 되었다. 향후의 자체평가는 학교가 지속가능한 발전이 이루어지는 것을 확인 검토하는 평가가 되고, 이를 통한 을 도모해 나가는 계기가 될 것이다.

변화하는 시대에 맞추어 교육시스템을 한번에 바꿀 수는 없지만 4차 산업혁명으로의 전환이라는 계기를 통하여 학교 시스템의 문제를 직시하고 해결 방안을 마련해간다면 본교는 4차 산업혁명 시대와 천일국 시대를 주도해 나가는 학교가 될 수 있을 것이다.